



## Natalia Mirska

# Podatność wiktyimizacyjna a samoocena i optymizm<sup>1</sup>

### Wprowadzenie

Wraz z rozwojem gospodarczym, ekonomicznym oraz narastającym wpływem kultury konsumpcyjnej nastąpił wzrost zagrożenia przestępczością, nierozzerwalnie związaną z cierpieniem i poczuciem krzywdy osób nią dotkniętych. Wzrastające zjawisko przestępczości pociąga za sobą budowanie coraz to doskonalszych programów profilaktycznych i prewencyjnych, dotyczących jednak głównie potencjalnych sprawców i obejmujących przede wszystkim ponowną socjalizację i budowanie programów resocjalizacyjnych. Jest oczywiste, że takie oddziaływanie profilaktyczne i prewencyjne, mające na celu zapobieganie przestępczości nie może ominąć problemu samych ofiar, które w wyniku dokonywanej na nich przemocy cierpią najbardziej. Biorąc pod uwagę fakt, że nie wszystkie jednostki ulegają wiktyimizacji, a jedni stają się ofiarami częściej niż inni nawet kilkakrotnie, pojawia się pytanie, kto i dlaczego staje się ofiarą przestępstwa. Wydaje się, że gruntowne usystematyzowanie wiedzy, dotyczącej związku właściwości psychicznych jednostki ze stawianiem się ofiarą przestępstwa, mogłoby w znacznym stopniu ułatwić odpowiedź na to pytanie.

Kwestia, kto i dlaczego staje się ofiarą przestępstwa, od kilkudziesięciu lat wywołuje żywe zainteresowanie psychologów i kryminologów. Pytanie to stało się podstawą do utworzenia nowej dyscypliny naukowej, jaką jest wiktymologia – czyli nauka koncentrująca się na ofiarach oraz na badaniach prowadzonych nad zjawiskiem wiktyimizacji. Pojęcie to na gruncie wiktymologii rozumiane jest jako każdy akt sprawiający, że dana osoba staje się ofiarą działania wymierzonego przeciwko niej, przy czym działanie to nie jest formą kary, a jest działaniem niezasłużonym, niesprawiedliwym i wywołującym poczucie krzywdy oraz cierpienia.

<sup>1</sup> Artykuł powstał na podstawie pracy magisterskiej autorki napisanej pod kierunkiem dr Małgorzaty Toeplitz-Wiśniewskiej w Instytucie Psychologii Stosowanej na Wydziale Zarządzania i Komunikacji Społecznej Uniwersytetu Jagiellońskiego, obronionej 21.10.2009 r.

Zastanawiający jest tu fakt, że pomimo iż prawdopodobieństwo stania się ofiarą napadu na ulicy wydaje się takie same, a przynajmniej porównywalne dla wszystkich przechodniów, to jedni stają się ofiarami tego napadu częściej niż inni. Szczególnie interesujące wydaje się również to, że ofiary te często nie odznaczają się widocznymi cechami szczególnymi i zostają wybrane z tłumu innych ludzi przez obcego sobie napastnika, a czyn dokonywany jest z reguły spontanicznie. Rozważania teoretyczne prowadzone na gruncie wiktymologii, poparte badaniami, skłaniają do refleksji, że istnieją pewne prawidłowości stawania się ofiarą.

## Podatność wiktymogenna

Polska Karta Praw Ofiary definiuje: „ofiara to osoba fizyczna, której dobro chronione prawem zostało naruszone lub bezpośrednio zagrożone przez przestępstwo”<sup>2</sup>.

Jednostki, które z jakichkolwiek powodów uległy wiktymizacji, łączą zawsze pewne znamienne cechy wspólne. Pierwszą z nich jest utrata cenionych dóbr, na przykład materialnych, lub strata wartości, jakimi mogą być zdrowie czy życie. Drugą cechą jest to, że strata ta jest niezasłużona, niesprawiedliwa i zawsze wiąże się z cierpieniem ofiary. Trzecią znamioną cechą jest to, że ofiara zawsze jest środkiem służącym do realizacji jakiegoś celu<sup>3</sup>. Mogą nim być na przykład dobra materialne, jakimi jednostka-ofiara dysponuje, lub realizacja potrzeb psychicznych sprawcy.

Rozważania teoretyczne prowadzone na gruncie wiktymologii, poparte badaniami, skłaniają do refleksji, że istnieją pewne prawidłowości stawania się ofiarą. Pytanie brzmiałoby zatem, jaki czynnik lub zespół czynników powoduje, że konkretna osoba staje się celem czyjegoś ataku.

Aby uzyskać na nie odpowiedź, obszar zainteresowań wiktymologii, jaką wcześniej stanowił tylko proces wiktymizacji, przeniósł się na samą ofiarę, a zwłaszcza na poszukiwanie jej indywidualnych cech predestynujących ją do stawania się osobą szczególnie podatną na doznanie skrzywdzenia, a także na analizę i próbę określenia stopnia udziału ofiary w genezie przestępstwa. Jednym z głównych powodów takiej zmiany obszaru zainteresowań był wzrost liczby przypadków zabójstw dokonywanych przez morderców seryjnych. W trakcie konstruowania psychologicznych portretów w zakresie tego typu przestępstw wskazano na istotność wielu wspólnych cech w obrębie tej grupy ofiar<sup>4</sup>.

Pierwszym teoretykiem, który podjął się próby zdefiniowania tej zmiennej, był Hans von Hentig, teoretyk uważany za twórcę wiktymologii. Postulował on istnienie tzw. *victim-precipitation* (VP) jako stałej cechy osobowości człowieka, predestynującej do doznania wiktymizacji. Z kolei Silverman, który podjął próbę dokładniejszej definicji pojęcia pierwotnie skonstruowanego przez von Hentiga, pisze; „działanie sprawcy, stanowiące przestępstwo, jest zainicjowane i bezpośrednio związane z działaniem (fi-

<sup>2</sup> Art. 115 § 11 Kodeksu karnego, rezolucja 40/34 Zgromadzenia Ogólnego ONZ z 29 listopada 1985 r., Deklaracja podstawowych zasad sprawiedliwości dla ofiar przestępstw i nadużyć władzy, pkt. A [ONZ 85], art. 47 Konstytucji RP, art. 49 i art. 51 § 2 Kodeksu postępowania karnego.

<sup>3</sup> I. Pospiszyl, *Ofiary chroniczne. Przypadek czy konieczność*, Warszawa 2003.

<sup>4</sup> *Zabójcy i ich ofiary*, red. J.K. Gierowski, T. Jaskiewicz-Obydyńska, Kraków 2002.

zycznym lub werbalnym, świadomym lub nie) ze strony ofiary. Sprawca odbiera zachowanie ofiary jako czynnik ułatwiający popełnienie przestępstwa. Ofiara wyzwala działanie sprawcy, jakby za pomocą języka spustowego”<sup>5</sup>.

W Polsce najbardziej gruntowną i rozbudowaną analizę znaczenia indywidualnych właściwości człowieka w zaistnieniu przestępstwa prowadził Brunon Hołyst, który jest twórcą koncepcji podatności wiktymogennej. Pojęcie to rozumiane jest jako pewien zespół dyspozycji sprawiający, że jednostka staje się szczególnie podatna na bycie ofiarą, przy czym źródłem tej podatności mogą być pewne stałe cechy osobiste jednostki, na przykład fizyczna lub psychiczna słabość, sytuacja społeczna, w jakiej znajduje się osoba (wykonywanie zawodu o szczególnym ryzyku stania się ofiarą, np. policjanta, ochroniarza).

Rozważania dotyczące potencjału wiktymogenego prowadzone na gruncie wiktymologii oraz badania, których wyniki wskazują na istnienie różnic indywidualnych w zakresie tendencji ulegania wiktymizacji, zainicjowały proces tworzenia różnych typologii ofiar i ich podatności wiktymogennej. Tworzenie tych typologii, oprócz szerokich implikacji teoretycznych, posiada również znaczenie praktyczne, ponieważ dokładne ustalenie właściwości psychicznych jednostki może mieć wpływ na zapobieganie bycia ofiarą w przyszłości.

Typologie podatności wiktymogennej można pogrupować według trzech kryteriów<sup>6</sup>:

- typologie skoncentrowane na indywidualnych właściwościach ofiar, przestępstwa (typologia von Hentiga: 1948, Ellenbergera: 1954);
- typologie skoncentrowane na udziale ofiar w genezie przestępstwa (typologia Schafera: 1997);
- typologie mieszane, koncentrujące się zarówno na cechach indywidualnych ofiar, jak i na ich roli w zaistnieniu przestępstw (typologia Hołysta: 1997).

## Typologie skoncentrowane na indywidualnych właściwościach ofiar przestępstwa

Najbardziej znaną typologię skoncentrowaną na indywidualnych cechach stworzył von Hentig. Autor podczas tworzenia typologii koncentrował się na szczególnej i najbardziej drastycznej formie poszkodowania – zabójstwie. Von Hentig wymienia następujące typy ofiar szczególnie narażonych na zabójstwo<sup>7</sup>:

1. Jednostki depresyjne (*the depressive*) i apatyczne – osoby te swoim zachowaniem sygnalizują własną słabość i niezdolność do obrony, depresyjność ponadto może wiązać się z izolacją od otoczenia, co zmniejsza prawdopodobieństwo uzyskania pomocy w sytuacji trudnej. Według von Hentiga ten właśnie typ najbardziej narażony jest na zabójstwo, którego celem jest najczęściej pozyskanie dóbr, jakie posiada ofiara.

<sup>5</sup> R.A. Silverman, *Victim Typologies: Overview, Critique and Reformation*, „Victimology” 1974 (Toronto – London), s. 34–35.

<sup>6</sup> Za: I. Pospiszyl, *Ofiary chroniczne...*, op. cit., s. 13.

<sup>7</sup> B. Hołyst, *Wiktymologia*, Warszawa 1997, s. 434–440.

2. Ofiara żadna zysku (*the greedy of gain*) – typ ten obejmuje jednostki, które poprzez swoją zachłanność i dążenie do osiągnięcia dóbr za wszelką cenę same stają się ofiarami, na przykład mogą być to osoby, które poprzez angażowanie się w nielegalne interesy rezygnują z ochrony prawnej.

3. Ofiara rozpustna (*the greedy*) – osoby te dążą do zaspokajania swoich potrzeb w sposób niekonwencjonalny i często nieakceptowany w społeczeństwie, na przykład kobiety o mocno rozbudzonych potrzebach i fantazjach seksualnych, które poprzez ich realizację mogą uwikłać się w sytuacje dla nich niebezpieczne.

4. Dręczyciel (*the tormentor*) – typ ten obejmuje jednostki agresywne, znęcające się nad innymi. Osoba taka w rezultacie staje się zarówno sprawcą, jak i ofiarą, ponieważ swoimi czynami i zachowaniem sama prowokuje własną wiktylizację.

5. Ofiara samotna i ze złamanym sercem (*the lonless and heartbroken*).

6. Ofiara postawiona w sytuacji bez wyjścia (*blocked expected foghten*). Dotyczy na przykład hazardzistów, osób, które z racji swoich słabości i uzależnień szczególnie często padają ofiarą szantażu czy rozboju.

Na podstawie analizy typologii von Hentiga, Ellenberger<sup>8</sup> przedstawił następujące właściwości psychologiczne jednostek szczególnie narażonych na przestępstwo:

- 1) skłonności masochistyczne,
- 2) „syndrom Abła”,
- 3) apatia, zniechęcenie do życia.

Skłonność masochistyczna, czyli upodobanie do doznawania cierpienia, jest właściwością w sposób oczywisty wpływającą na podatność wiktymogenną poprzez prowokowanie sytuacji obciążonych zagrożeniem. „Syndrom Abła” dotyczy osób, które mają szczególne poczucie winy z powodu doznawanego w życiu powodzenia i sukcesów, co skłania ich do pewnego specyficznego rodzaju wyrównywania niesprawiedliwości społecznych. Postawa taka powoduje, że jednostki stają się podatne na różnego rodzaju wykorzystywanie przez oszustów i naciągaczy.

Apatia, zniechęcenie do życia, podobnie jak w przypadku jednostki depresyjnej wymienianej przez von Hentiga, może warunkować tę podatność.

## Typologie skoncentrowane na udziale ofiar w genezie przestępstwa

U podstaw tworzenia tego rodzaju typologii leży założenie, że przestępstwo przeciwko osobie wynika ze specyficznej relacji między sprawcą i ofiarą. Zachowanie ofiary bardziej lub mniej świadome przyczynia się do faktu uczynienia jej krzywdy.

Najbardziej wyczerpującą typologię sformułowaną w tym obszarze stworzył Schafer, za którym Pospiszyl wymienia<sup>9</sup>:

1. Ofiary przypadkowe, kiedy całkowitą odpowiedzialność za wiktylizację jednostki ponosi sprawca. Sama ofiara nie przyczynia się do przestępstwa i nie można przypisywać jej odpowiedzialności za prowokację czynu.

<sup>8</sup> *Ibidem*, s. 440–441.

<sup>9</sup> I. Pospiszyl, *Ofiary chroniczne...*, *op. cit.*, s. 20–21.

Ofiary prowokujące, czyli jednostki, które swoim zachowaniem spowodowały czyn przestępczy, na przykład poprzez manifestowanie swojego bogactwa.

3. Ofiary bezmyślne, które nie przestrzegają elementarnych zasad bezpieczeństwa zwykle z powodu braku wyobraźni lub nieświadomości zagrożenia.

4. Ofiary słabe psychofizycznie. Ze względu na słabość w pewnych obszarach stanowią łatwy cel ataku ze strony napastnika. Odpowiedzialność za dokonanie czynu leży w tym przypadku całkowicie po stronie napastnika.

5. Ofiary słabe społecznie. Kategoria ta odnosi się w szczególności do mniejszości narodowych i ofiar dyskryminacji społecznej. Za wiktymizację jednostki bezpośrednio odpowiedzialny jest sprawca, ale pośrednio odpowiedzialność ponosi całe społeczeństwo, które toleruje lub wręcz potęguje tę dyskryminację.

Ofiary autodestrukcji. Dotyczy osób, które charakteryzują się tendencją do zachowań ryzykownych i lubiących tak zwane „życie na krawędzi”. Takie upodobania w oczywisty sposób przyczyniają się do prowokowania zagrażających sytuacji, przez co osoby mogą być same odpowiedzialne za swoją wiktymizację.

7. Ofiary polityczne. W przypadku tego typu pojawia się trudność ustalenia stopnia odpowiedzialności ofiary. Z perspektywy prawnej często takie jednostki oceniane są jako odpowiedzialne za swoje uszkodzenie, natomiast w świetle moralności mogą być uznawane za osoby wartościowe, których stopień odpowiedzialności za wiktymizację jest nieznaczny<sup>10</sup>.

## Typologie mieszane, koncentrujące się zarówno na cechach indywidualnych ofiar, jak i na ich roli w zaistnieniu przestępstwa

Typologie te stanowią w pewnym sensie syntezę dwóch wyżej wymienionych koncepcji podatności wiktymogennej. Warto tu przytoczyć koncepcje podatności wiktymogennej autorstwa Hołysta<sup>11</sup>. Typologia ta odwołuje się zarówno do indywidualnych właściwości ofiary, jej sytuacji społecznej, jak i jej zachowania przyczyniającego się do uszkodzenia i związanego z tym stopnia odpowiedzialności.

Wyróżnione przez autora rodzaje podatności wiktymogennej to:

1. Predestynacja, oznaczająca pewne cechy i dyspozycje zwiększające ryzyko skrzywdzenia. Może mieć charakter zawiniony lub niezawiniony. Predestynacja zawiniona odnosi się do podjętych świadomie zachowań jednostki, które zwiększają ryzyko uszkodzenia, na przykład udział w bójce, z kolei predestynacja niezawiniona nie wynika ze świadomego działania, ale z sytuacji społecznej, w jakiej znalazła się osoba, na przykład samotna kobieta zamieszkująca niebezpieczną dzielnicę.

2. Nieostrożność. Ten rodzaj odnosi się do osób bardziej lub mniej świadomie stwarzających sprzyjające okoliczności do dokonania czynu przestępczego. Nieostrożność może przybrać formę trwałą, gdy na przykład mieszkając w dzielnicy o dużym wskaźniku przestępczości, jednostka nie stosuje należytych zabezpieczeń mienia, lub incydentalny – gdy na przykład jednostka wybiera drogę do domu prowadzącą przez słabo oświetlone miejsce.

<sup>10</sup> *Ibidem*.

<sup>11</sup> *Ibidem*, s. 23-25.

3. Prowokacja. Odnosi się do mniej lub bardziej celowych zachowań, które mogą być skutkiem albo zamiaru, albo zwykłej bezmyślności, którymi ofiara bezpośrednio przyczynia się do własnej wiktylizacji. Przykładem może być afiszowanie się swoją zamożnością.

4. Ofiary uciążliwe i niewygodne. Jednostki, które pozostają ze sprawcą w określonego rodzaju relacji zależności, przez co są narażone na wiktylizację. Ofiary takie często mają świadomość zagrożenia, ale nie potrafią temu problemowi zaradzić. Ofiarą uciążliwą może być na przykład przewlekle chory współmałżonek. Ofiary te oczywiście nie ponoszą żadnej odpowiedzialności za uszkodzenie ze strony napastnika.

Podatność wiktymogenna, czyli podatność na stanie się ofiarą przestępstwa, jest zjawiskiem uwarunkowanym wieloczynnikowo. Z jednej strony, na jej zwiększenie wpływają czynniki zewnętrzne znajdujące się poza jednostką, jak na przykład sytuacja społeczna, miejsce zamieszkania czy zamieszkiwanie w niebezpiecznej dzielnicy miasta, z drugiej strony – podatność tę warunkują indywidualne właściwości psychiczne człowieka, wpływające na zachowanie jednostki, które mogą się albo przyczyniać do uszkodzenia, lub też zmniejszać prawdopodobieństwo jego zaistnienia poprzez podjęcie odpowiednich działań zabezpieczających. Dodatkowo fakt stania się ofiarą wpływa negatywnie na właściwości psychiczne jednostki.

Szczególnie interesujący wydaje się związek podatności wiktymogennej z pewnymi względnie stałymi cechami osobowości, jakimi mogą być optymizm i samoocena.

## Optymizm

Zjawisko optymizmu u różnych ludzi i w różnych kulturach rozumiane bywa odmiennie. Potocznie pojęcie to rozumie się jako postawę, stosunek do życia, który opiera się na założeniu, że świat w zasadzie jest miejscem pozytywnym, a ludzie to istoty dobre. Jest to także postawa dotycząca przyszłości, wyrażająca się w przekonaniu, że przyszłe wydarzenia będą dla jednostki czy dla całego społeczeństwa, w którym żyje bardziej pozytywne niż negatywne. Optymista to człowiek, który z nadzieją patrzy w przyszłość, oczekuje pozytywnych wydarzeń w swoim życiu i wierzy, że jego działania przyniosą upragniony skutek, a także żywi przekonanie, że ludzie są dobrzy. Pesymista z kolei uważany jest za jednostkę, która nie wierzy w dobro ludzi i świata oraz dostrzega tylko złe i ciemne strony rzeczywistości, a także negatywnie ocenia wizję przyszłości.

W literaturze naukowej optymizm definiowany jest jako „Względnie trwała tendencja do spostrzegania, wyjaśniania i oceniania świata i zjawisk w nim zachodzących w kategoriach raczej pozytywnych niż negatywnych, oraz względnie trwała skłonność do przewidywania i oczekiwania przyszłych, mniej lub bardziej konkretnych wydarzeń związanych z podmiotem jako raczej dla niego pomyślnych niż niepomyślnych w przypadku niepewności odnośnie do możliwości zaistnienia tych wydarzeń, przy czym tendencja do pozytywnej oceny świata oraz oczekiwanie pomyślności służą usprawnieniu procesów adaptacji, czyli poprawie ogólnego dobrostanu jednostki”<sup>12</sup>.

<sup>12</sup> R. Stach, *Optymizm*, Kraków 2006, s. 17.

Optymizm posiada znaczący wpływ na funkcjonowanie jednostki zarówno w wymiarze indywidualnym, jak i społecznym. Aby wyjaśnić ten wpływ, należy odpowiedzieć na pytanie, w jakich warunkach człowiekowi potrzebny jest optymizm i kiedy zostaje uruchamiany.

Optymizm zostaje zwykle zaktywizowany wówczas, gdy jednostka napotyka jakieś przeszkody w swojej działalności, gdy przewiduje wystąpienie zagrożenia lub mu ulega, a także wtedy, gdy planuje podjęcie jakichś działań, zamierza osiągnąć wyznaczony przez siebie cel. Optymizm lub pesymizm uruchamiany zostaje także, kiedy jednostka zadaje sobie pytania mające charakter ogólny, które dotyczą ludzkiej natury lub świata<sup>13</sup>.

Oczekiwania związane z tym, co zdarzy się w przyszłości, to znaczy, z jakimi zagrożeniami przyjdzie zmierzyć się jednostce i jakie będą tego konsekwencje, a także czy osiągniemy upragniony cel, a także pytania ogólne dotyczące natury świata zawierają sporą dozę niejasności, nie mogą być jednoznacznie określone i wywołują u jednostki poczucie niepewności. Optymizm wydaje się więc pełnić tu funkcje adaptacyjne, pozwalając człowiekowi z nadzieją patrzeć w przyszłość, oraz chroni przed obawami wynikającymi z antycypacji zagrożeń. Należy jednak podkreślić, że wciąż nie znamy powodów, dla których jedne osoby w sytuacji niejasności i niepewności formułują odpowiedzi o znaczeniu pozytywnym, a inne wręcz przeciwnie<sup>14</sup>.

To, czy optymizm pełni rolę adaptacyjną, czy potencjalnie szkodliwą dla funkcjonowania jednostki, zależy głównie od tego, czy człowiek w procesie formułowania oczekiwań dotyczących przyszłości bierze pod uwagę realia rzeczywistości czy też nie.

Warto w tym miejscu za N. Weinstein wyróżnić<sup>15</sup>: optymizm funkcjonalny, rozumiany jako formułowanie oczekiwań pozytywnych zdarzeń, które wiążą się z wysoką subiektywną oceną zdolności i umiejętności, oraz optymizm nierealistyczny (defensywny), który wiąże się z formułowaniem oczekiwań nierealistycznych, związanych z postrzeganiem siebie jako jednostki mniej niż inne narażonej na zetknięcie się ze zdarzeniami negatywnymi i jednoczesnym postrzeganiu siebie jako osoby, która jest bardziej predysponowana do doświadczania zdarzeń pozytywnych. Jest to swoiste myślenie życzeniowe, którego ilustracją stanowi badanie Weinstein<sup>16</sup>. Respondenci otrzymywali listę kilkudziesięciu wydarzeń, jakie mogą spotkać każdego z nas. Niektóre z nich posiadały wartość pozytywną, jak na przykład posiadanie własnego domu czy udane małżeństwo, inne miały znaczenie negatywne, jak na przykład alkoholizm czy rozwód. Zadaniem respondentów było porównanie swoich szans i szans kolegów na doświadczenie zdarzeń z obu grup, pozytywnych i negatywnych. Większość respondentów przeceniała swoje szanse na doświadczenie zdarzeń pozytywnych, a nie doceniała szansy wystąpienia w ich życiu tych negatywnych.

Podobnego rozróżnienia dokonała S.E. Taylor<sup>17</sup>, wyróżniając dwa rodzaje optymizmu: funkcjonalny i obronny, który dotyczy wydarzeń zagrażających jednostce. Główną właściwością tego rodzaju optymizmu jest tendencja do pomniejszania za-

<sup>13</sup> *Ibidem*.

<sup>14</sup> *Ibidem*.

<sup>15</sup> N.D. Weinstein, *Unrealistic optimism about future life events*, „Journal of Personality and Social Psychology”, Washington 1980, nr 39, s. 806–820.

<sup>16</sup> M. Kofta, T. Szustrowa, *Złudzenia, które pozwalają żyć*, Warszawa 2001, s. 257.

<sup>17</sup> R. Stach, *Optymizm...*, s. 67–68.

grążających dla jednostki konsekwencji tych negatywnych zdarzeń, a nawet skłonność do ich zaprzeczania.

Optymizm funkcjonalny posiada dla autorki podobne znaczenie jak dla Weinsteina i rozumiany jest jako oczekiwanie pozytywnych zdarzeń, głównie efektów własnej działalności, związane z postrzeganiem siebie samego jako posiadającego możliwości, aby osiągnąć sukces.

Wpływ optymizmu na podatność wiktymogenną wydaje się interesujący szczególnie dlatego, że zmierza on w dwóch kierunkach. Z jednej strony nadmiernie wysoki optymizm może prowadzić do wzrostu tej podatności ze względu na zbyt duże zaufanie jednostki do otoczenia, nadmiernie pomyślanej oceny zdarzeń i nierealistycznych przekonań typu „nie może stać mi się nic złego”. Taki nadmierny optymizm może przyczynić się do niepodjęcia przez osobę odpowiednich działań zabezpieczających przed potencjalnym zagrożeniem, na przykład niezamykanie drzwi do mieszkania lub nieposiadanie odpowiedniego systemu zabezpieczeń mienia albo też przebywanie w miejscach szczególnie niebezpiecznych, co powszechnie uważane jest za istotny czynnik warunkujący wiktyimizację. Z kolei niski optymizm związany jest ze zniechęceniem do życia, łatwym poddawaniem się w sytuacjach trudnych i negatywnymi przekonaniami dotyczącymi własnej osoby i swojej skuteczności, co może przyczynić się do wzrostu tej podatności poprzez mimowolne wysyłanie sygnałów o swojej bezbronności, mogące przyciągać potencjalnych napastników.

## Samooocena

Samooocena rozumiana jest jako uogólniona postawa odnosząca się do własnej osoby, dotycząca sądów i opinii na temat swoich fizycznych, psychicznych i społecznych właściwości, wywierająca istotny wpływ na samopoczucie i zachowanie jednostki.

W zależności od własnych ocen jednostki dotyczących swoich właściwości oraz emocjonalnego stosunku do osobistych cech samooocena może mieć charakter pozytywny lub negatywny<sup>18</sup>.

Nie jest zaskakujące to, że człowiek reaguje na świat zgodnie z tym, jak spostrzega samego siebie. Osoby z wysoką samooocną podejmują się coraz trudniejszych wyzwań oraz stawiają sobie ambitniejsze cele w porównaniu z osobami o niskiej samoocenie, ponieważ osoby z wysoką samooocną wierzą, że posiadają wysokie kompetencje, aby sprostać wymaganiom, jakie tworzą przed nimi warunki zewnętrzne.

Wiele badań wykazało istotność samooceny w formułowaniu i osiągnięciu celów, a także odnoszeniu sukcesów. Jednym z ważniejszych wyznaczników osiągnięcia celów jest wysoka samooocena, a zwłaszcza spostrzeganie siebie jako skutecznego i zdolnego do podejmowania wyzwań. Wiąże się to ze swoistym oczekiwaniem sukcesu przez osoby z wysoką samooocną i związanym z tym większym wkładem wysiłku i zaangażowaniem w podjęte działania w porównaniu z osobami z samooocną niską. Osoby o niskiej samoocenie gorzej oceniają swoje szanse na sukces w podjętym działaniu, przez co wkładają w czynności mniej wysiłku, co w konsekwencji powoduje niższy poziom wykonania czynności czy szansy odniesienia powodzenia<sup>19</sup>.

<sup>18</sup> S. Szewczuk, *Słownik psychologiczny*, Warszawa 1979, s. 27.

<sup>19</sup> B. Wojciszke, *Człowiek wśród ludzi*, Warszawa 2002.



Podobne wnioski uzyskali Caroll i Tossi<sup>20</sup>, którzy stwierdzili, że osoby charakteryzujące się wysoką samooceną podejmowały większy wysiłek, gdy musiały podjąć się trudniejszych celów, w porównaniu z osobami z samooceną niską.

Wysunięto założenie, że samoocena także może być związana z podatnością wiktymogenną, ponieważ nadmiernie wysoka samoocena może wpływać na przecenianie swoich możliwości zarówno fizycznych, jak i psychicznych i skłaniać na przykład do walki z napastnikiem w sytuacji, gdy lepszą strategią okazałaby się ucieczka. Wysoka samoocena może również wpływać na przebywanie w miejscach niebezpiecznych, a nawet prowokowanie sytuacji zagrażających ze względu na zbyt pozytywną ocenę możliwości poradzenia sobie z sytuacją. Z kolei niska samoocena, podobnie jak w przypadku niskiego optymizmu, może warunkować wysyłanie napastnikowi sygnałów o swojej niezdolności do obrony i słabości, czy nawet, jak to ma często miejsce w przypadku zjawiska przemocy domowej, powodować przekonanie, że zasługuje się na karę.

## Badania własne

Celem prowadzonych przez autorkę badań własnych było poszukiwanie związków pomiędzy podatnością wiktymogenną, czyli podatnością na stanie się ofiarą przestępstwa a takimi właściwościami psychicznymi, jak samoocena i optymizm.

Badania prowadzone były w okresie od lutego do czerwca 2009 r. w Krakowie. Wzięło w nich udział w sumie 160 osób, z czego połowę stanowili mężczyźni, a połowę kobiety. Analizą objęto studentów amerykanistyki, zarządzania i stosunków międzynarodowych oraz emerytów należących do Akademii Pełni Życia mającej status Uniwersytetu Trzeciego Wieku. Badania przeprowadzone zostały za pomocą indywidualnych spotkań, które miały charakter jednorazowy, a także anonimowy. Średni wiek dla grupy młodych kobiet wynosi 22,07, dla młodych mężczyzn 22,45, dla grupy kobiet w wieku podeszłym 70,20 oraz dla mężczyzn w wieku podeszłym 69,10.

## Metody badawcze

Zmienne zbadano za pomocą trzech metod kwestionariuszowych. Czas badania nie był ograniczony, jednak średnia wypełnienia kwestionariuszy wynosiła: dla studentów – 55 minut, dla emerytów zaś ok. 75 minut.

W badaniu wykorzystano następujące narzędzia badawcze:

1. Kwestionariusz do badania potencjału wiktymogennej jednostki (PW) (Klaudia Klukowska: 2006) rozumianego jako podatność do stania się ofiarą przestępstwa. Zawiera 36 pytań, przy każdym z nich umieszczoną jest czterostopniowa skala, na której respondent zaznacza swoją odpowiedź. Cyfra 1 oznacza „zdecydowanie tak”, cyfra 2 „raczej tak”, cyfra 3 „raczej nie”, 4 „zdecydowanie nie”. Wynik ogólny mieści się w przedziale 36–144 punkty. Im wyższy wynik, tym większa podatność wiktymogenna.

<sup>20</sup> Z. Zalewski, *Psychologia zachowań celowych*, Warszawa 1991, s. 126.

Metoda służy do badania mieszkańców dużych miast, ewentualnie miasteczek, w których rozwinięta jest komunikacja miejska. Badanie kwestionariuszem mieszkańców wsi jest niewskazane ze względu na obecność określonych pytań dotyczących na przykład podróżowania metrem. Rzetelność narzędzia jest bardzo wysoka. Współczynnik alfa Cronbacha wynosi 0,922.

2. Kwestionariusz do badania optymizmu (Ryszard Stach: 2002) rozumianego jako stała skłonność do pozytywnego wartościowania świata i przewidywania przyszłych zdarzeń jako pomyślnych. Narzędzie przeznaczone jest do badania osób dorosłych. Kwestionariusz ten zawiera 32 pozycje stanowiące krótki opis rozmaitych wydarzeń i problemów dotyczących różnych sytuacji życiowych. Pod każdą z pozycji znajdują się cztery odpowiedzi, swego rodzaju rozwiązania opisywanych sytuacji, z których respondent może wybrać tylko jedną. Czas badania nie jest ograniczony. W kwestionariuszu wyróżniono następujące skale:

a) skala optymizmu esencjalnego (12 pozycji kwestionariuszowych) – maksymalny wynik w tej skali wynosi 64 punkty;

b) skala optymizmu sprawczego (20 pozycji kwestionariuszowych), która obejmuje dwie podskale:

– optymizm sprawczy osobisty (7 pozycji),

– optymizm sprawczy społeczny (8 pozycji).

Obliczanie wyników polega na podsumowaniu punktów uzyskanych przez respondenta w poszczególnych pozycjach kwestionariusza. Wyniki wysokie, w granicach od 7 do 10 stena, sugerują znaczne nasilenie optymizmu, wyniki niskie, w granicach od 4 do 1 stena, wskazują na niskie nasilenie tej skłonności.

3. Skala poczucia własnej wartości (RSES) Morrisa Rosenberga (1965) – metoda ta jest narzędziem służącym do pomiaru ogólnej postawy wobec samego siebie. Zawiera 10 twierdzeń dotyczących pozytywnych i negatywnych ocen własnej osoby. Przy każdym z tych twierdzeń umieszczona jest 10-punktowa skala, na której respondent umieszcza swoje odpowiedzi. Wynik ogólny mieści się w przedziale od 10 do 100. Im niższy jest wynik, tym poziom samooceny badanego jest mniejszy.

Wyniki od 1 do 4 stena wskazują na bardzo niskie natężenie tej zmiennej, wyniki od 5 do 6 stena świadczą o średnim natężeniu samooceny, z kolei wyniki mieszczące się w granicach 7–10 stena interpretowane są jako wyniki wysokie.

## Pytania badawcze

Analiza wyników badań przeprowadzonych przez autorkę miała na celu uzyskanie odpowiedzi na następujące pytania badawcze:

- Czy istnieją różnice pomiędzy osobami młodymi a osobami w wieku podeszłym w zakresie: podatności na wiktyzację, poziomu optymizmu, samooceny?
- Czy istnieją różnice pomiędzy kobietami i mężczyznami ze względu na płeć w zakresie: podatności na wiktyzację, poziomu optymizmu, samooceny?
- Czy efekt interakcyjny pomiędzy wiekiem a płcią jest modulatorem różnic w zakresie: podatności na wiktyzację, poziomu optymizmu, samooceny?
- Czy czynnik wieku jest istotnym modulatorem wpływu samooceny i optymizmu na podatność na wiktyzację?

- Czy płeć jest istotnym modulatorem wpływu samooceny i optymizmu na podatność wiktyimizacyjną?

## Badane zmienne

Podatność wiktyimizacyjna rozumiana jako zespół cech czy dyspozycji psychicznych bądź też społecznych jednostki czyniących ją osobą szczególnie podatną na stanie się ofiarą przestępstwa lub przemocy<sup>21</sup>.

Samoocena rozumiana jako uogólniona postawa odnosząca się do własnej osoby, dotycząca sądów i opinii na temat swoich fizycznych, psychicznych i społecznych właściwości, która wywiera istotny wpływ na samopoczucie i zachowanie jednostki.

Optymizm rozumiany jako ogólna, względnie stała skłonność do spostrzegania i wyjaśniania zjawisk w kategoriach bardziej pozytywnych niż negatywnych oraz do pomyslniej antycypacji zdarzeń w przyszłości<sup>22</sup>.

W badaniu występują także dwie zmienne kryterialne: wiek i płeć.

## Wyniki badań

W ramach procedury statystycznej zastosowane zostały następujące metody: test t-Studenta dla grup niezależnych, analiza wariancji ANOVA dla układów czynnikowych oraz analiza korelacyjno-regresyjna. Pierwsza z metod wnioskowania statystycznego została użyta celem określenia różnic pomiędzy grupami wiekowymi oraz pomiędzy badanymi kobietami i mężczyznami w zakresie zmiennych: podatność na wiktyimizację, poziom optymizmu, samoocena.

Analiza wariancji posłużyła do określenia istotności wpływu efektu interakcyjnego pomiędzy zmiennymi: płeć i wiek na zmienne: podatność na wiktyimizację, poziom optymizmu, samoocena, natomiast analiza korelacyjno-regresyjna została zastosowana celem wykrycia zależności pomiędzy samooceną i poziomem optymizmu a podatnością na wiktyimizację. Dla wszystkich zastosowanych procedur ustalony został jeden poziom istotności: alfa Cronbacha = 0,05.

Uzyskane zostały następujące wyniki. Młode osoby cechuje znacznie wyższa podatność na stanie się ofiarą przestępstwa oraz istotnie wyższy poziom optymizmu niż osoby w wieku podeszłym (por. tabela 1).

Tabela 1. Różnice w zakresie podatności na wiktyimizację i poziomu optymizmu pomiędzy grupą osób w podeszłym wieku (Grupa 1, n = 60) i grupą osób młodych (Grupa 2, n = 60). Zastosowano test t-Studenta

Metody	M Grupa 1	M Grupa 2	t	p
Kwestionariusz Potencjału Wiktyimizacyjnego	65,68	80,00	-5,50	0,0000
Kwestionariusz Optymizmu	23,10	28,72	-3,68	0,0003

M – średnia, t – wartość statystyki t, p – poziom istotności.

<sup>21</sup> I. Pospiszyl, *Ofiary chroniczne...*, s. 23.

<sup>22</sup> R. Stach, *Optymizm*, Kraków 2006, s. 17.

Podobne wyniki w zakresie różnic między grupami wiekowymi w poziomie optymizmu uzyskał Stach<sup>23</sup>. Według badań autora średni poziom optymizmu jest istotnie niższy dla osób w wieku podeszłym niż u osób określonych jako młode i w wieku średnim. Wykazany został także istotny wpływ wieku na podatność wiktymogenną i poziom optymizmu. W przypadku osób starszych ów wpływ się nie zaznacza, natomiast wśród osób młodych współzależność między omawianymi zmiennymi występuje (im większy optymizm, tym większe prawdopodobieństwo wiktylizacji w tej grupie; por. tabela 2).

Tabela 2. Korelacje pomiędzy wynikiem Kwestionariusza Potencjału Wiktymogennego (M = 80,00; SD = 14,74) a wynikami Kwestionariusza Optymizmu (M = 28,72; SD = 8,04) w grupie osób młodych (n = 60)

Metody	$r(X, Y)$	$p$
Kwestionariusz Optymizmu Kwestionariusz (PW)	0,33	0,0096

$r$  – współczynnik korelacji Pearsona,  $p$  – poziom istotności.

Wysoki poziom optymizmu związany z oczekiwaniem bardziej pomyślnych zdarzeń może prowadzić do niedoceniań szansy na wystąpienie zdarzeń negatywnych, a tym samym do nieostrożności i zaniedbania odpowiednich systemów zabezpieczających przed owymi negatywnymi zdarzeniami. Potwierdzeniem mogą być wyniki badań Taylor i Pelham<sup>24</sup> wskazujące, iż motocykliści, wykazujący nadmierne pozytywne oczekiwania wobec przyszłych wydarzeń, zaniedbywali wkładania kasku.

Czynnik płci okazał się nie różnicować badanych ze względu na poziom omawianych zmiennych. Istotny okazał się jednak wpływ płci na współzależność pomiędzy optymizmem a wiktylizacją. W przypadku kobiet omawiana współzależność okazała się nieistotna, natomiast w grupie mężczyzn odnotowuje się znaczny wpływ poziomu optymizmu na podatność wiktymogenną (im większy optymizm, tym większa podatność na stanie się ofiarą przestępstwa; por. tabela 3).

Tabela 3. Korelacje pomiędzy wynikiem Kwestionariusza Potencjału Wiktymogennego (M = 87,93; SD = 13,63) a wynikami Kwestionariusza Optymizmu (M = 30,43; SD = 8,21) w grupie młodych mężczyzn (n = 30)

Metody	$r(X, Y)$	$p$
Kwestionariusz Optymizmu Kwestionariusz (PW)	0,26	0,0488

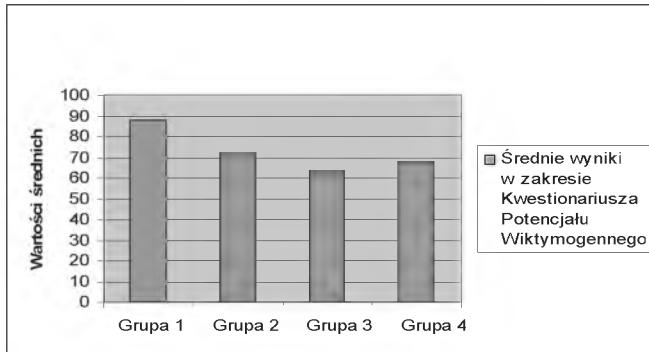
Ujawniona została istotność wpływu efektu interakcji pomiędzy wiekiem a płcią na poziom optymizmu i podatność na wiktylizację. Młodzi mężczyźni okazali się bardziej podatni na wiktylizację niż nieróżniące się między sobą w zakresie tej zmiennej grupy młodych kobiet, tych w wieku podeszłym i mężczyzn w wieku podeszłym (wykres 1).

<sup>23</sup> *Ibidem*, s. 139.

<sup>24</sup> M. Kofta, T. Szustrowa, *Złudzenia, które pozwalają żyć*, Warszawa 2001, s. 16.

## Podatność wiktyimizacyjna a samoocena i optymizm

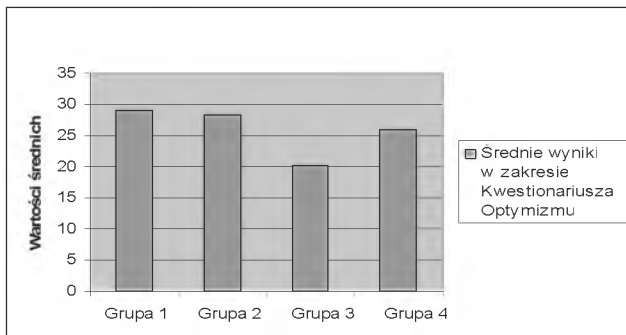
Wykres 1. Wykres średnich wyników w zakresie podatności wiktyimogennej dla grup: Grupa 1 – młodzi mężczyźni, Grupa 2 – młode kobiety, Grupa 3 – mężczyźni w podeszłym wieku, Grupa 4 – kobiety w podeszłym wieku. Zastosowano analizę wariancji ANOVA. Różnice istotne statystycznie ( $p = 0,0001$ )



Źródło: opracowanie własne.

W przypadku optymizmu młodzi mężczyźni, młode kobiety i kobiety w wieku podeszłym nie różnią się między sobą poziomem tej zmiennej. Natomiast mężczyzn w wieku podeszłym cechuje znacznie niższy poziom optymizmu niż wyżej wymienione grupy (wykres 2).

Wykres 2. Wykres średnich wyników w zakresie podatności wiktyimogennej dla grup: Grupa 1 – młodzi mężczyźni, Grupa 2 – młode kobiety, Grupa 3 – mężczyźni w podeszłym wieku, Grupa 4 – kobiety w podeszłym wieku. Zastosowano analizę wariancji ANOVA. Różnice istotne statystycznie ( $p = 0,0279$ )



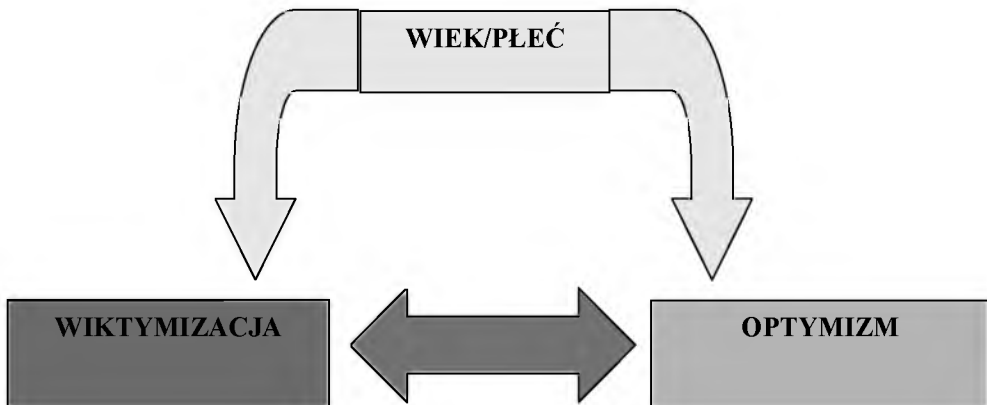
Źródło: opracowanie własne.

Poziom samooceny okazał się nie mieć wpływu na podatność na wiktyimizację. Badane grupy nie różnił także poziom tej zmiennej.

## Omówienie wyników

Przeprowadzone przez autorkę pracy badania dowiodły, że wiek i płeć są istotnymi modyfikatorami podatności wiktymogennej. Osoby starsze okazały się mniej podatne na wiktymizację i jednocześnie mniej pozytywnie nastawione do życia. Choć badania objęły jedynie skrajne względem siebie grupy wiekowe, wykonane statystyki zdają się ujawniać pewną charakterystyczną zależność. Analiza statystyczna wykazała, iż wraz z wiekiem rośnie „odporność” na wiktymizację, natomiast spada optymizm. Optymizm sprzyja podatności na wiktymizację, jednak w biegu życia jego poziom obniża się, co przekłada się na wzrost odporności na wiktymizację. Wydaje się zatem, że choć pesymiści są mniej podatni na wiktymizację, także i optymiści z upływem lat stają się na owo zjawisko bardziej odporni. Zasadniczym moderatorem jest w tym wypadku wiek, który wpływa zarówno na podatność na stanie się ofiarą przestępstwa, jak i na optymizm. Wynik ten wymaga jednak potwierdzenia i uzupełnienia poprzez badania osób z przedziału wiekowego (25–63 lata) stanowiącego lukę w grupie badawczej, na której przeprowadzono niniejsze badania. Płeć wpływa głównie na zależność pomiędzy optymizmem a podatnością na wiktymizację, sprawiając, iż mężczyźni w dużo większym stopniu narażeni są na stanie się ofiarą przestępstwa niż kobiety. Natomiast interakcja wieku i płci ujawnia, iż młodzi mężczyźni są szczególnie podatni na wiktymizację.

Wykres 3. Model zależności pomiędzy wiekiem a podatnością na wiktymizację i optymizmem



Źródło: opracowanie własne.

## Podsumowanie

Przeprowadzone badania dotyczyły tematu bardzo trudnego, będącego jednym z największych problemów społeczeństwa naszych czasów. Walka z przestępczością wymaga rozwiązywania problemów od korzeni. Z jednej strony uwaga powinna skupiać się na potencjalnych sprawcach, z drugiej – na potencjalnych ofiarach, osobach, które albo z racji swojej sytuacji społecznej żyją w szczególnie niebezpiecznych miejscach, albo tych, które z powodu słabości psychofizycznej lub układu cech psychicznych bardziej narażone są na stanie się ofiarami przestępstw.

Możliwe zmienne zakłócające, jakie mogły wystąpić podczas prowadzenia badania, to aktualne samopoczucie i stan psychofizyczny badanych jednostek, które mogły wpłynąć na wyniki uzyskiwane w kwestionariuszu poczucia własnej wartości M. Rosenberga oraz w kwestionariuszu optymizmu R. Stacha.

Inną zmienną zakłócającą, która mogła wystąpić w badaniu kwestionariuszem potencjału wiktymogennego, jest potrzeba aprobaty społecznej. Ryzyko to jednak jest zminimalizowane dzięki zamaskowaniu instrukcji w tym kwestionariuszu.

Do tej pory niewiele miejsca poświęcono problemowi wpływu cech osobowości człowieka na stawianie się ofiarą. Badania takie są niezmiernie ważne, ponieważ pytanie, dlaczego jedne osoby częściej niż inne ulegają wiktyimizacji, ciągle pozostaje otwarte.

Można podejrzewać, że pomiędzy właściwościami psychicznymi jednostki a podatnością wiktymogeną istnieje skomplikowany system zależności i złożone związki przyczynowo-skutkowe, to jednak wymaga dalszych badań w tym zakresie, które zdecydowanie powinny zostać podjęte w przyszłości.

Autorka wyraża również nadzieję, że wyniki przeprowadzonych przez nią badań dotyczących związku pomiędzy podatnością wiktymogeną a samooceną i optymizmem będą mogły przyczynić się do kształtowania programów profilaktycznych i prewencyjnych kierowanych do osób szczególnie zagrożonych wiktyimizacją, czyli ujawniających specyficzną konstelację cech osobowości lub z racji sytuacji społecznej, w jakiej się znajdują, są szczególnie narażone na stanie się ofiarą przestępstwa.

## Bibliografia

- Dzwonkowska I., Tabaczek K., Łaguna M., *Samoocena i jej pomiar. Polska adaptacja skali SES M. Rosenberga*, Warszawa 2009.
- Falandysz L., *Wiktymologia*, Warszawa 1979.
- Hołyst B., *Wiktymologia*, Warszawa 1997.
- Kofta M., Szustrowa T., *Złudzenia, które pozwalają żyć*, Warszawa 2001.
- Pospiszyl I., *Ofiary chroniczne. Przypadek czy konieczność*, Warszawa 2003.
- Silverman R.A., *Victim Typologies: Overview. Critique and Reformation*, „Victimology” 1974 (Toronto – London).
- Stach R., *Optymizm*, Kraków 2006.
- Szewczuk S., *Słownik psychologiczny*, Warszawa 1979.

Weinstein N.D., *Unrealistic optimism about future life events*, „Journal of Personality and Social Psychology” 1980, nr 39, s. 806–820.

Wojciszke B., *Człowiek wśród ludzi*, Warszawa 2002.

*Zabójcy i ich ofiary*, red. J.K. Gierowski, T. Jaskiewicz-Obydzyńska, Kraków 2002.

Zalewski Z., *Psychologia zachowań celowych*, Warszawa 1991.