

Alicja Barcikowska

## **AUTOPORTRET POLSKICH (NEO)POGAN. PREZENTACJA WYNIKÓW BADAŃ ANKIETOWYCH**

### **Wprowadzenie**

Środowisko pogańskie w Polsce jest mocno zróżnicowane i rozdrobnione, podzielone na zwolenników przynajmniej kilku różnych tradycji, jak rodzimowierstwo, wicca czy druidyzm. Trudność sprawia nawet oszacowanie, ilu jest w Polsce neopogan. Scott Simpson pisze, że ich liczba jest w naszym kraju relatywnie mała: mniej niż 1000 aktywnych członków lub około 0,000025% Polaków<sup>1</sup>. Można zaobserwować, że liczba ta z każdym rokiem nieznacznie wzrasta. Wraz z przybywaniem osób uważających się za pogan czy neopogan oraz ścieraniem się wpływów różnych, związanych z pogaństwem osób oraz grup formalnych i nieformalnych, ewoluuje tożsamość środowiska.

Planując badanie tożsamości polskich neopogan, chciałam uzyskać odpowiedzi na pytania: jakie są najistotniejsze cechy polskich neopogan? Czy można znaleźć cechy wspólne łączące przedstawicieli różnych nurtów neopogaństwa? Co wpływa na kształtowanie i podtrzymywanie tożsamości u polskich pogan?

### **Kontekst teoretyczny badania tożsamości**

W psychologii funkcjonuje wiele ujęć tożsamości. Poszczególni badacze mogą koncentrować się na jej aspekcie rozwojowym (kształtowanie się tożsamości, wpływ

---

<sup>1</sup> S. Simpson, *Native Faith. Polish Neo-paganism at the Brink of the 21<sup>st</sup> Century*, Kraków 2000, s. 18.

doświadczeń z dzieciństwa itp.), klinicznym (zaburzenia tożsamości) lub fenomenologicznym. Często, zamiennie z terminem „tożsamość”, stosowane są określenia typu: „ja”, „poczucie tożsamości”.

Tożsamość może być definiowana jako zbiór samookreśleń, czyli suma wszystkich odpowiedzi, jakich osoba może udzielić na pytanie: „kim jestem?” albo też jako zbiór cech wyróżnionych – to drugie stanowisko reprezentują<sup>2</sup>:

- Hazel Marcus, autorka teorii cech schematowych „ja”, czyli cech uważanych subiektywnie za ważne i wysoce charakterystyczne,
- Maria Jarymowicz, wskazująca na znaczenie dla tożsamości najbardziej specyficznych cech, czyli tych, które najbardziej odróżniają „ja” od „innych”,
- Anna Bikont, posługująca się terminem „cecha relewantna”, tj. taka cecha, której utrata powoduje, że dana osoba przestaje „być sobą”.

Tożsamość ujmowana też bywa jako narracja, Dan McAdams określił ją jako historię życia, biografię tworzoną od okresu adolescencji<sup>3</sup>. Można też wyróżnić:

- ujęcie podmiotowe i przedmiotowe. Podmiotowe związane jest z emocjami, natomiast przedmiotowe wiąże się z aktami poznawczymi i samowiedzą,
- ze względu na pozycję obserwatora wyróżnia się tożsamość zewnętrzną (gdy wypowiada się o niej ktoś z zewnątrz) oraz wewnętrzną (gdy o swej tożsamości wypowiada się sama osoba),
- tożsamość prywatną (ujawnianą w życiu prywatnym, wśród osób najbliższych) i publiczną (prezentowaną w szerszym otoczeniu społecznym, bardziej „oficjalną”).

W psychologii społecznej tożsamość można rozumieć jako relację przynależności, utożsamiania się z innymi ludźmi (tożsamość społeczna). Utożsamianie to zachodzi ze względu na różne okoliczności, dlatego można mówić o tożsamości narodowej, etnicznej, seksualnej czy religijnej. Z drugiej strony można też mówić o tożsamości danej grupy społecznej, wyróżnionej ze względu na jakąś cechę charakterystyczną. Ważne jest przy tym, jakich autoidentyfikacji dokonują członkowie grupy, np. uznający samych siebie za Polaków, pogan czy okultystów.

Tożsamość społeczna stanowi zbiór wszystkich społecznych identyfikacji dokonanych przez daną osobę, przy czym oczywiście jednostka może czuć przynależność do wielu różnych grup. Identyfikacja jest procesem (lub jego rezultatem), w którym jednostka utożsamia się z jakąś inną osobą lub grupą. Ważne jest, aby równoległe z procesem identyfikacji przebiegało różnicowanie, czyli odróżnianie siebie od innych, w przeciwnym razie może dojść do fuzji, zaburzenia poczucia odrębności.

Dojrzała tożsamość obejmuje różnicowanie zarówno na poziomie „my” – „inni”, jak też na poziomie Ja – „my”. Dopiero istnienie odrębnych reprezentacji Ja, „my”, „inni” pozwala na to, by jednostka, dostrzegając to, co specyficznie własne, jednocześnie widziała to, co łączy jej własną

---

<sup>2</sup> Za: *W kręgu psychologicznej problematyki tożsamości*, red. D. Kubacka-Jasiecka, M. Kuleta, Kraków 2008, s. 24.

<sup>3</sup> *Ibidem*, s. 36.

osobę z innymi<sup>4</sup>. Tożsamość rozwija się w toku interakcji społecznych i pod wpływem określonej kultury, można więc śledzić również, jak określone czynniki cywilizacyjne (np. dostęp do Internetu) oraz kulturowe (np. określone dziedzictwo historyczne) wpływają na kształtowanie się tożsamości.

Dlaczego ważne jest rozpoznanie poczucia tożsamości? Oprócz czysto poznawczej satysfakcji z takiego przedsięwzięcia zyskujemy również wgląd w motywacje danej osoby lub grupy. Dzieje się tak dlatego, że – jak stwierdził Epstein – człowiek rozwija na własny użytek uogólnioną koncepcję własnej osoby (*self*) i świata<sup>5</sup>. Z chwilą ukształtowania się systemu poznawczego, w tym poczucia tożsamości, wywiera on znaczący wpływ na to, jakich doświadczeń poszukuje jednostka, aby swą tożsamość potwierdzić. Kluczowe znaczenie ma tu motywacja jednostki do podtrzymywania i potwierdzania swej tożsamości, np. poprzez różnego rodzaju aktywność podejmowaną przez daną osobę.

## Metoda badawcza

Do badań wykorzystano ankietę własnej konstrukcji, założoną w serwisie [www.ebadania.pl](http://www.ebadania.pl). Badanie skierowane było do osób określających się jako poganie/rodzimiowiercy/okultyści. Anonimowa ankieta składała się z 10 pytań dotyczących różnych aspektów życia oraz metryczki (płeć, wiek, wykształcenie, miejsce zamieszkania).

Link do ankiety zamieszczony został na portalach:

– Gniazdo Rodzima Wiara i Kultura

<http://gniazdo.rodzimiowiercy.pl/tekst.php?tekstid=376>,

– Forum Międzynarodowej Federacji Pogańskiej

<http://forum.paganfederation.pl>,

– Forum neopoganie.pl,

– Forum Rodzimego Kościoła Polskiego

<http://www.rkp.w.activ.pl>,

– Forum Rodzimej Wiary

<http://rodzimawiara.ovh.org>,

– Portal społecznościowy Thelema – New Aeon Society

<http://thelema.socjum.pl>.

Rozsyłając ankietę, skorzystałam również z kontaktów osobistych. Ankietą była aktywna w dniach 7–28 lutego 2009 r.

## Charakterystyka grupy badanej

Odpowiedzi w ankiecie udzieliło 186 respondentów, w tym 75 kobiet i 111 mężczyzn. Konieczne okazało się jednak dokonanie pewnej selekcji materiału badaw-

<sup>4</sup> *Ibidem*, s. 25.

<sup>5</sup> *Ibidem*, s. 10.

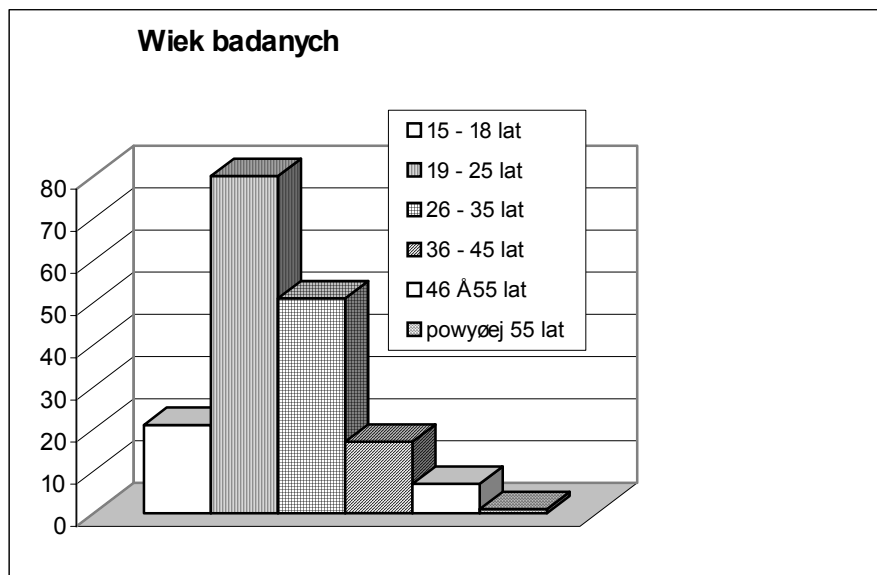
czego. Odrzucono 7 ankiet ze względu na niespełnienie kryterium wiekowego – osoby poniżej 15. roku życia, kontynuujące jeszcze naukę w klasach gimnazjalnych – oraz 2 ankiety ze względu na brak pozytywnego określenia własnej tożsamości (osoby te nie wskazały żadnego z terminów wymienionych w pytaniu nr 1 jako dobrze lub bardzo dobrze określającego ich światopogląd). Po uwzględnieniu powyższych kryteriów analizie poddano 177 ankiet, w tym 70 kobiet (39,5%) i 107 mężczyzn.

Wśród osób badanych przeważały osoby młode, w wieku 19–25 lat, stanowiące około 45% wszystkich respondentów (80 respondentów). Drugą pod względem liczebności grupę stanowili respondenci w wieku 26–35 lat: 51 osób, co odpowiada 28,8% ogółu badanych. Przedstawiciele innych grup wiekowych stanowili odpowiednio:

- 15–18 lat – 21 osób (11,8%),
- 36–45 lat – 17 osób (9,6%),
- 46–55 lat – 7 osób (3,95%),
- powyżej 55 lat – 1 osoba (0,5%)

Podział respondentów ze względu na wiek i proporcje pomiędzy poszczególnymi grupami prezentuje wykres 1.

Wykres 1. Podział osób badanych ze względu na wiek



Ze względu na poziom wykształcenia, wśród respondentów przeważały osoby kontynuujące naukę – było ich 75 (42,3%). W tym:

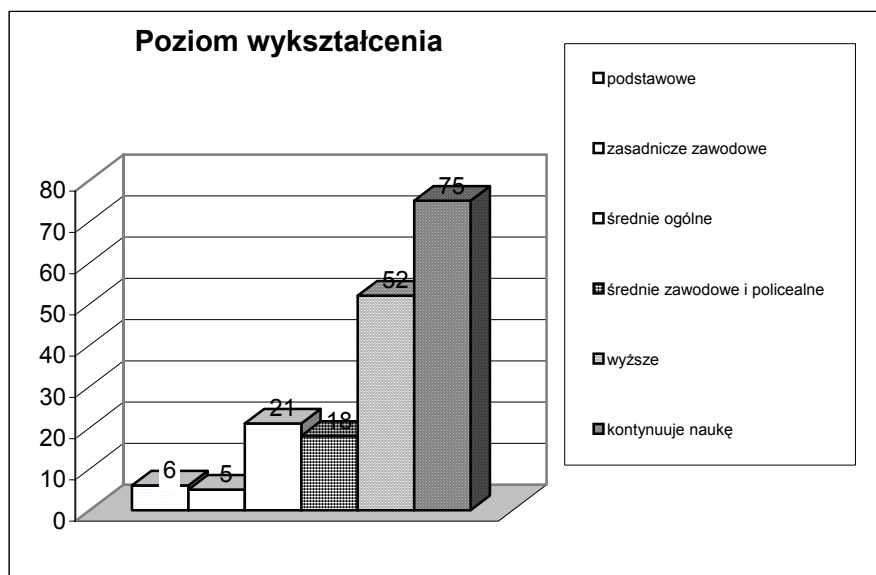
- z poziomu podstawowego na średni – 18 osób,
- na poziomie policealnym – 3 osoby,

- z poziomu średniego na wyższy – 48 osób,
- kontynuacja studiów wyższych (w tym doktorat, drugi kierunek lub studia podyplomowe) – 8 osób.

Drugą pod względem liczebności grupę stanowiły osoby posiadające wykształcenie wyższe – 52 osoby (29,3%). Pozostałe grupy liczyły:

- z wykształceniem podstawowym – 6 osób (3,3%),
- z zasadniczym zawodowym – 5 osób (2,8%),
- ze średnim ogólnym – 21 osób (11,8%),
- ze średnim zawodowym i policealnym – 18 osób (10,1%).

Wykres 2. Podział respondentów ze względu na poziom wykształcenia

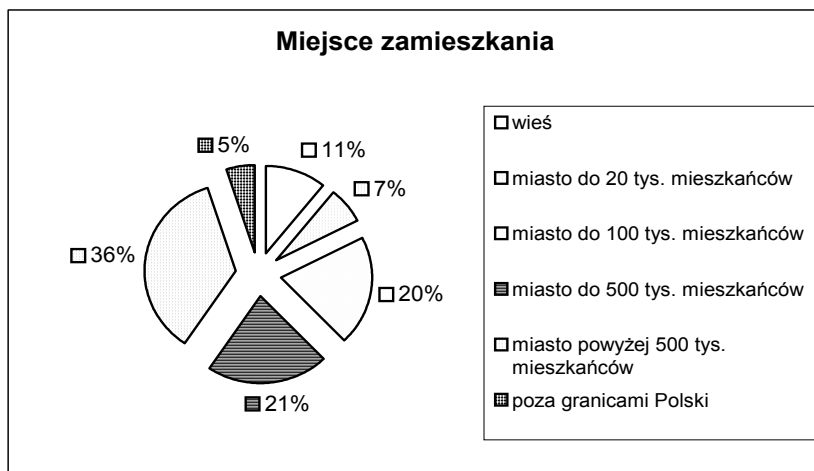


Podział respondentów ze względu na miejsce zamieszkania przedstawiał się następująco:

- wieś – 19 osób,
- miasto do 20 tys. mieszkańców – 12 osób,
- miasto do 100 tys. mieszkańców – 36 osób,
- miasto do 500 tys. mieszkańców – 38 osób,
- miasto powyżej 500 tys. mieszkańców – 63 osób,
- przebywa głównie poza granicami Polski – 9 osób.

Najwięcej osób badanych (36%) pochodziło z miast powyżej 500 tys. mieszkańców. Proporcje pomiędzy poszczególnymi grupami prezentuje poniższy wykres.

Wykres 3. Podział respondentów ze względu na miejsce zamieszkania



Arkadiusz Sołtysiak na podstawie badań przeprowadzonych w latach 2001–2003 wśród przedstawicieli polskich (Rodzimy Kościół Polski, Stowarzyszenie na rzecz Tradycji i Kultury „Niklot” i Rodzimej Wiary) i litewskich (Romuva) grup neopogańskich stwierdził, że neopaganie to przede wszystkim dobrze wykształceni mieszkańcy dużych miast<sup>6</sup>, co jest typowe dla nowych ruchów religijnych. Ta zależność uzyskała potwierdzenie w niniejszym badaniu.

### Tożsamość społeczna respondentów

Tożsamość społeczna to zbiór wszystkich społecznych identyfikacji dokonanych przez daną osobę. Identyfikacja jest procesem (lub jego rezultatem), w którym jednostka utożsamia się z jakąś inną osobą lub grupą. Oczywiście jednostka może jednocześnie utożsamiać się z wieloma różnymi grupami: ze względu na narodowość, płeć, miejsce zamieszkania, pracę zawodową itd. W przeprowadzonym badaniu najistotniejsze było zidentyfikowanie tożsamości respondentów ze względu na wyznawany światopogląd i wierzenia. W tym celu sformułowano pytanie: „Których z poniższych określeń używasz na określenie Twoich poglądów/wierzeń i w jakim stopniu pasują one do Twojego wyznania?”. Osoby badane mogły wskazać dowolną liczbę spośród 17 terminów uporządkowanych w kolejności alfabetycznej, takich jak: agnostycyzm, ateizm, chrześcijaństwo, czarostwo, druidyzm, ezoteryka, neopaganizm, New Age, okultyzm, poganizm, religie Wschodu, rodzimowierstwo, satanizm, szamanizm, thelema, wicca i własnowierstwo. Znaczenie tych terminów nie zostało w badaniu zdefiniowane, tak więc należy przyjąć, że respondenci kiero-

<sup>6</sup> A. Sołtysiak, *Polskie i litewskie neopaganstwo. Kilka różnic i podobieństw w świetle badań ankietowych*, <http://www.niklot.org.pl/publicystyka/neopaganstwo-Polska-Litwa.pdf> (dostęp 14.02.2009).

wali się własnym ich rozumieniem. Wybór danego terminu odzwierciedla subiektywne przekonanie osoby badanej, jej wewnętrzne poczucie tego, który z wymienionych świątopoglądów / wyznań jest jej najbliższy.

Tabela 1. Zestawienie odpowiedzi respondentów na pytanie 1) Których z poniższych określeń używasz na określenie Twoich poglądów/wierzeń i w jakim stopniu pasują one do Twojego wyznania?

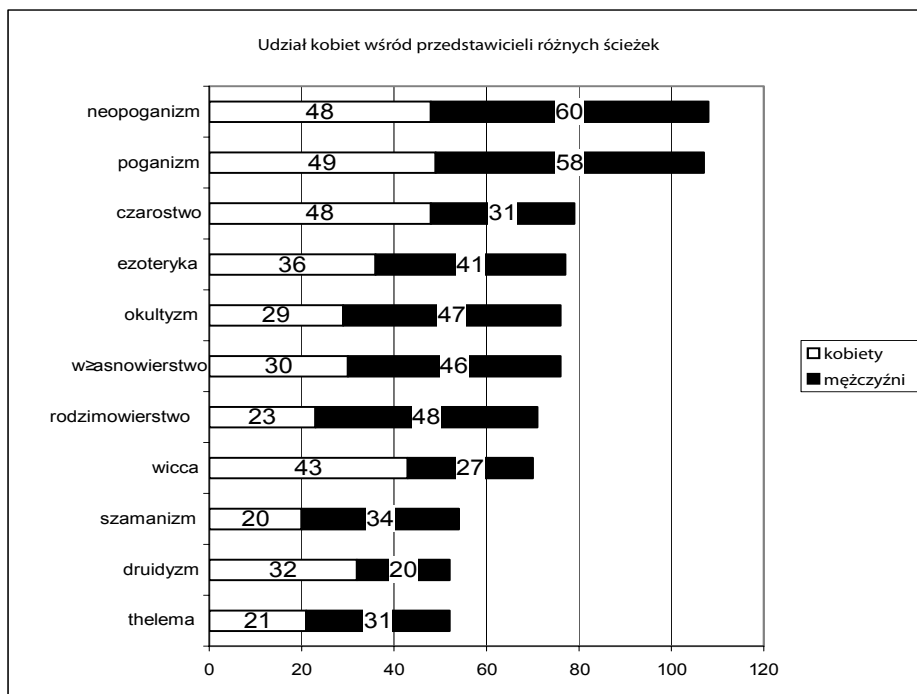
	w ogóle do mnie nie pasuje	słabo pasuje do moich poglądów	średnio pasuje do moich poglądów	dobrze pasuje do moich poglądów	bardzo dobrze pasuje do moich poglądów	nie wiem
agnostycyzm	68	27	35	19	13	15
ateizm	104	27	25	11	10	0
chrześcijaństwo	115	38	14	6	4	0
czarostwo	29	30	38	29	50	1
druidyzm	51	32	38	33	19	4
ezoteryka	36	35	26	41	36	3
neopoganizm	20	17	29	49	59	3
New Age	75	47	26	16	7	6
okultyzm	46	31	22	33	42	3
poganizm	15	16	37	45	62	2
religie Wschodu	54	34	41	30	13	5
rodzimowierstwo	30	31	37	30	41	8
satanizm	107	30	20	14	4	2
szamanizm	38	34	49	33	21	2
thelema	66	25	8	22	30	26
wicca	50	26	24	27	43	7
własnowierstwo	35	27	24	25	51	15

Średnio osoby badane wskazywały 5,48 określeń jako „bardzo dobrze pasujące do moich poglądów” i „dobrze pasujące do swoich poglądów”. Najczęściej wskazywane terminy (suma odpowiedzi: „bardzo dobrze pasuje do moich poglądów” i „dobrze pasuje do moich poglądów”):

- neopoganizm – 108 osób wskazało ten termin,
- poganizm – 107 osób,
- czarostwo – 79 osób,
- ezoteryka – 77 osób,
- okultyzm – 76 osób,
- własnowierstwo – 76 osób,
- rodzimowierstwo – 71 osób,
- wicca – 70 osób,
- szamanizm – 54 osoby,
- druidyzm – 52 osoby,
- thelema – 52 osoby.

Jeśli chodzi o proporcje między kobietami a mężczyznami wśród reprezentantów określonego światopoglądu/wyznania, to przedstawiały się one następująco:

Wykres 4. Udział kobiet wśród reprezentantów danego światopoglądu/wyznania



A. Sołtysiak stwierdził w badaniach mały odsetek kobiet wśród respondentów w organizacjach Rodzimy Kościół Polski oraz Stowarzyszeniu „Niklot” i postawił tezę, że neopogaństwo przyciąga przede wszystkim mężczyzn<sup>7</sup>. Niniejsze badanie również potwierdziło mniej liczny udział kobiet w porównaniu z mężczyznami wśród neopogan (około 44%), szczególnie tych utożsamiających się z rodzimowierstwem – w tym przypadku odsetek kobiet był najniższy 32,3%. Widać jednak, że wśród przedstawicieli innych nurtów pogańskich udział kobiet jest wyższy, a w przypadku czarostwa, druidyzmu i wicca liczba kobiet przewyższa liczbę mężczyzn (odpowiednio: 60,7%, 61,5% i 61,4%).

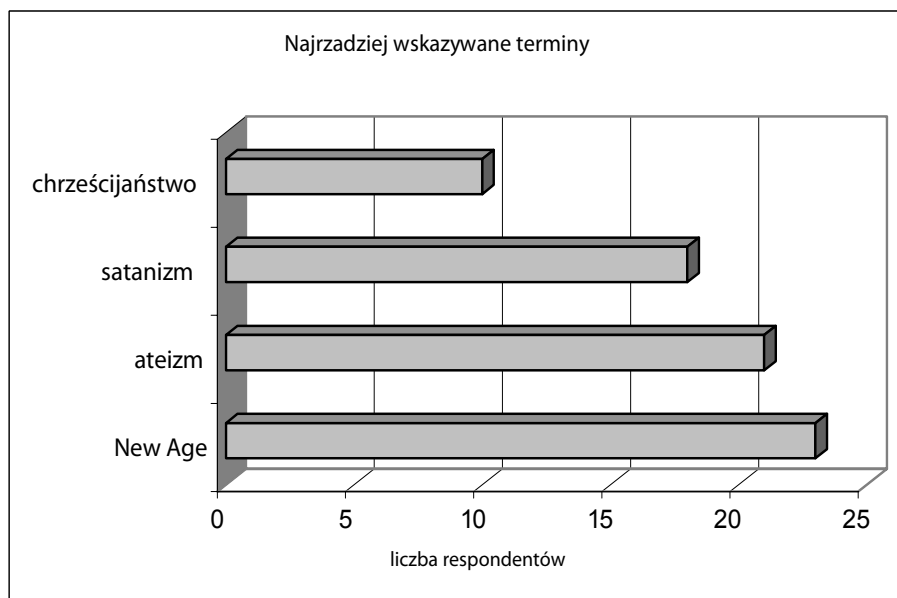
Terminy wskazywane przez najmniejszą liczbę respondentów jako pasujące do ich poglądów, to:

- chrześcijaństwo – wskazane przez 10 osób,
- satanizm – wskazany przez 18 osób,
- ateizm – wskazany przez 21 osób,
- New Age – wskazane przez 23 osoby.

<sup>7</sup> *Ibidem*.



Wykres 5. Najbardziej wskazywane określenia własnego światopoglądu/wyznania



To odrzucenie określeń: chrześcijaństwo, satanizm, ateizm czy New Age znalazło odzwierciedlenie również we wskazaniu tych terminów jako niepasujących lub słabo pasujących do poglądów respondentów. Najczęściej odrzucanym terminem było:

- chrześcijaństwo – 153 osoby,
- satanizm – 137 osób,
- ateizm – 131 osób,
- New Age – 122 osoby.

Zastanawiać może odrzucanie terminu New Age przez tak dużą liczbę respondentów, zwłaszcza w świetle istniejących zestawień poglądów łączących polskie neopogaństwo z duchowością Nowej Ery, z których wynika, że niewątpliwie istnieją podobieństwa między tymi światopoglądami<sup>8</sup>. Wyjaśnienie tego zagadnienia wymagałoby jednak dalszych badań.

### Poganizm a neopoganizm

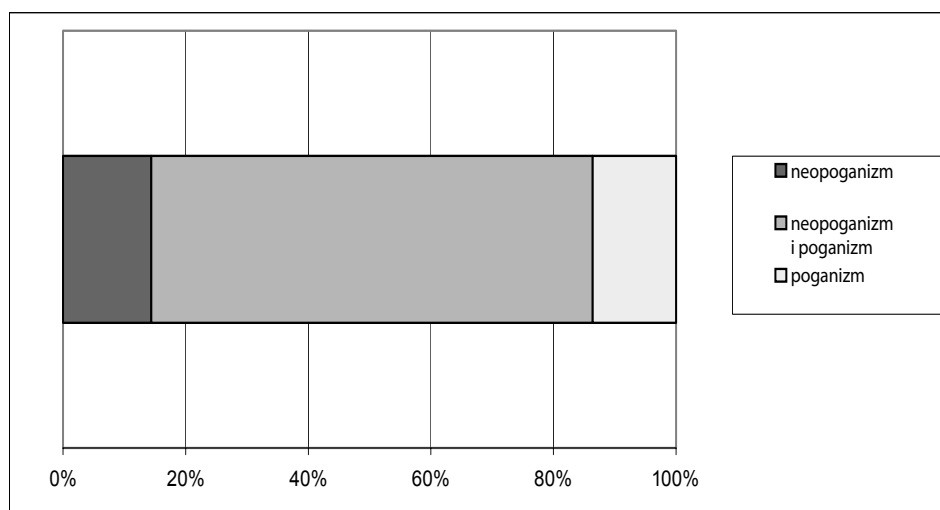
Ze względu na różnicowanie w literaturze przedmiotu terminów poganizm i neopoganizm, jak i toczące się w środowisku dyskusje o tym, który z tych terminów trafniej określa światopogląd czy wyznanie współczesnych (neo)pogan, porównałam liczbę osób preferujących któreś z tych określeń.

<sup>8</sup> Z. Pasek, *Neopogaństwo w Polsce a duchowość New Age*, „Państwo i Społeczeństwo” 2008, nr 4, s. 211.

Wśród respondentów, 90 użyło zarówno określenia poganizm, jak i neopoganizm. Osób, które użyły wyłącznie terminu neopoganizm, było 18, przy czym większość z nich przypisała terminowi poganizm wartość 3 – „średnio pasuje do moich poglądów”, dwie wartość 2 – „słabo pasuje do moich poglądów”, a jedna nie wiedziała, czy ten termin pasuje do jej poglądów.

Spśród osób używających określenia poganizm 17 uznało termin neopoganizm za mniej odpowiedni; wśród nich 9 osób zaznaczyło termin neopoganizm jako „średnio odpowiadający ich poglądom”, jedna osoba nie wiedziała, czy określenie do niej pasuje, 3 wybrały opcję „słabo pasuje do moich poglądów”, a 4 zdecydowanie odrzuciły termin jako niepasujący (zależności te przedstawiono na poniższym wykresie).

Wykres 6. Użycie terminów poganizm i neopoganizm



Łącznie terminu poganizm lub neopoganizm użyło 125 osób badanych (70,6%). Jako że większość osób badanych akceptuje wymienne użycie wyżej wymienionych określeń, zdecydowałam o wspólnym analizowaniu grup pogan i neopogan. Należy jednak zachować świadomość, że respondenci mogli w różny sposób definiować te terminy.

### **(Neo)poganizm a inne terminy**

125 osób używających wobec swojego wyznania terminów poganizm i/lub neopoganizm, stosowało też następujące terminy:

- czarostwo – użyło go 66 osób (z 79, które wybrały czarostwo, co stanowi 83,5%),
- wicca – 63 (z 70, 90%),

- rodzimowierstwo – 61 (z 71, 85,9%),
- ezoteryka – 57 (z 77, 74%),
- okultyzm – 51 (z 76, 67,1%),
- własnowierstwo – 48 (z 76, 63,1%),
- druidyzm – 47 (z 52, 90,3%),
- szamanizm – 41 (z 54, 75,9%),
- thelema – 27 (z 52, 51,9%).

Terminy poganizm i neopoganizm używane są więc przez przedstawicieli różnych nurtów, często znacznie różniących się, jeśli chodzi o doktrynę. Widać też przenikanie się nurtu neopogańskiego z szeroko ujętymi ezoteryzmem i okultyzmem, choć trzeba zaznaczyć, że nie dotyczy to w takim samym stopniu przedstawicieli różnych odłamów neopogaństwa.

### **Czarostwo**

Termin czarostwo był trzecim – po neopoganizmie i poganizmie wśród najczęściej wybieranych terminów. Spośród 79 osób używających określenia czarostwo:

- 59 osób użyło również terminu neopoganizm (74,7%),
- 59 osób użyło również terminu poganizm (74,7%),
- 55 wybrało też termin wicca (69,6%),
- 51 użyło terminu ezoteryka (64,5%),
- 47 wybrało także termin okultyzm (59,5%),
- 41 wskazało też druidyzm (51,9%),
- 38 wybrało własnowierstwo (48,1%),
- 34 wybrało szamanizm (43%),
- 24 użyło określenia thelema (30,3%),
- 23 wskazało na rodzimowierstwo (29,1%).

### **Rodzimowierstwo**

Spośród 71 osób, które wskazały termin rodzimowierstwo, 54 wskazało też poganizm (76%), a 52 neopoganizm (73%), łącznie 61 osób (ok. 86%) wybrało jednocześnie terminy rodzimowierstwo i poganizm lub neopoganizm, natomiast 5 osób odrzuciło oba te terminy jako słabo lub zupełnie niepasujące. Pojawiały się też wybory: „średnio pasuje” i „nie wiem”. Jeśli chodzi o inne terminy wskazywane przez osoby, które zaznaczyły rodzimowierstwo, to:

- 27 osób użyło również terminu własnowierstwo (38%),
- 27 wybrało także termin ezoteryka (38%),
- 24 wybrało szamanizm (33,8%),
- 24 użyło terminu druidyzm (33,8%),

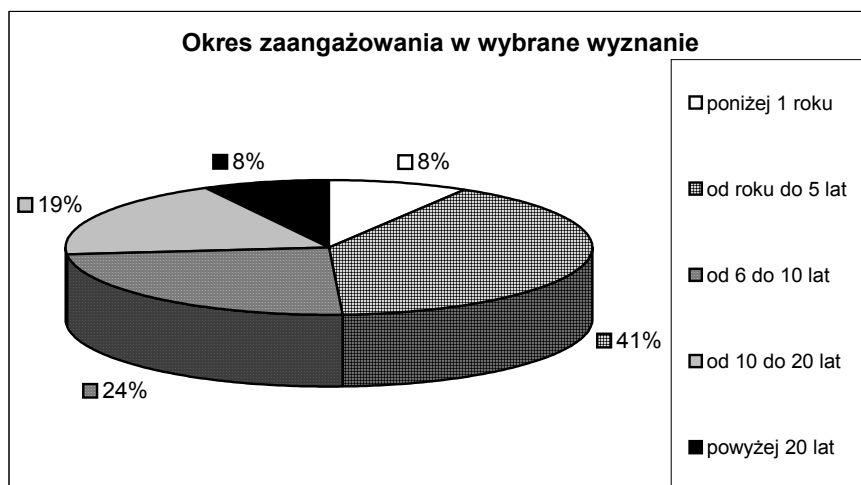
- 23 wybrało także wicca (32,3%),
- 21 użyło terminu okultyzm (29%).

Na pozostałe terminy wskazywało mniej niż 20 osób.

### Okres zaangażowania w wybrane wyznanie/światopogląd

Osobom badanym zadano pytanie, jak długo praktykują swą obecną duchową ścieżkę. Najlicniejsza okazała się grupa praktykująca od roku do 5 lat, a więc o dość krótkim okresie zaangażowania. Jednak liczne były również grupy osób z dłuższym stażem: od 6 do 10 lat – 43 osoby i 33 osoby zaangażowane od 10 do 20 lat. Osób bardzo długo praktykujących (powyżej 20 lat) było 14, niemal tyle samo, co osób stawiających pierwsze kroki na wybranej przez siebie ścieżce (poniżej 1 roku – 15 osób).

Wykres 7. Okres zaangażowania w wybrane wyznanie/światopogląd

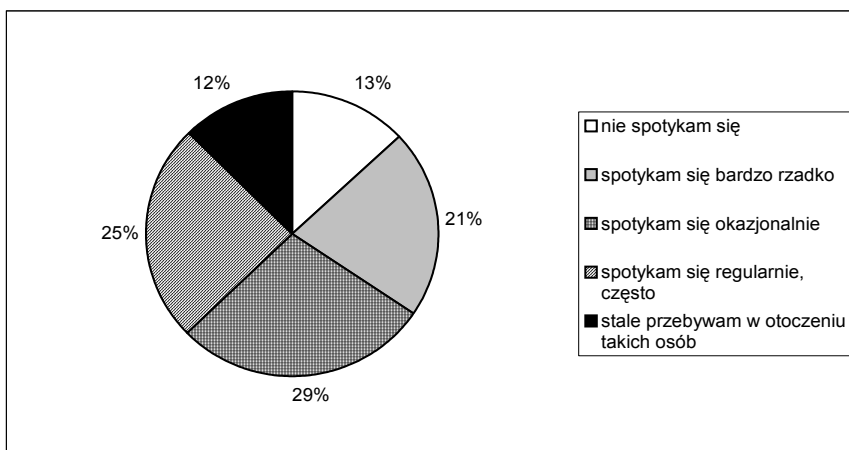


### Utrzymywanie kontaktów ze współwyznawcami

Respondentów pytano, jak często spotykają się z osobami mającymi podobny światopogląd, wyznanie oraz jak często utrzymują kontakt internetowy ze współwyznawcami.

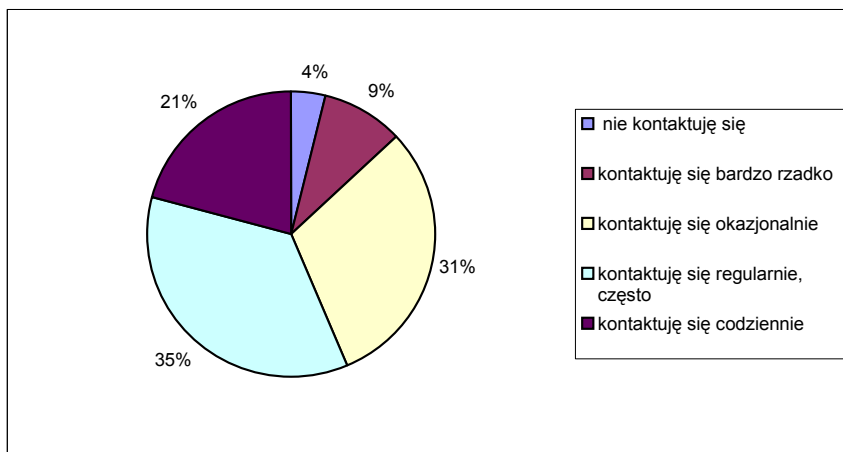
Jeśli chodzi o bezpośrednie kontakty, najwięcej respondentów zaznaczyło, że „spotyka się okazjonalnie” – 50 osób, co stanowi 29%. Liczne też były wskazania: „spotykam się regularnie”, „często” – 44 osoby (25%), ale też „spotykam się bardzo rzadko” – 38 osób (21%). Rzadziej udzielano odpowiedzi: „nie spotykam się” – 23 osoby, oraz „stałe przebywam w otoczeniu takich osób” – 22 osoby.

Wykres 8. Utrzymywanie bezpośrednich kontaktów ze współwyznawcami



Utrzymywanie kontaktów za pośrednictwem Internetu jest częstsze. Największa grupa respondentów zaznaczyła, że kontaktuje się regularnie, często – 63 osoby (35%) z osobami mającymi podobny światopogląd, wyznanie. Liczniejsza była też – w porównaniu z poprzednim wynikiem – grupa osób deklarujących okazjonalne kontakty ze współwyznawcami – 54 (31%), a 37 osób (21%) zaznaczyło, że codziennie utrzymuje taki internetowy kontakt. Mniej było osób kontaktujących się bardzo rzadko – 16 (9%) i osób nieutrzymujących takich kontaktów – 7 (4%).

Wykres 9. Utrzymywanie internetowych kontaktów ze współwyznawcami



## Charakterystyka grupy neopogan

Terminu poganizm lub neopoganizm użyło 125 osób badanych, co stanowi 70,6% ogółu respondentów. Wśród nich były 54 kobiety (43,2%). Wyodrębniłam wyniki tej grupy do dalszej analizy.

W ankiecie zadano pytanie: „Co według Ciebie jest najważniejsze w byciu poganinem?”. Pytanie było otwarte, więc jedna osoba mogła podać kilka najważniejszych punktów. Ograniczeniem była liczba miejsca pozostawionego na odpowiedź, wiele osób chciało udzielić szerszych, bardziej szczegółowych odpowiedzi na to pytanie, jednak formularz ankiety nie dawał takiej możliwości. Odpowiedzi respondentów można było uporządkować według kategorii. Podaję przykładowe odpowiedzi ilustrujące wyróżnione kategorie:

- Własny, wolny wybór, bycie w zgodzie z sobą – 53 osoby napisały, że jest to dla nich najważniejsze. Do tej kategorii zaliczyłam odpowiedzi w rodzaju: „Poczucie, że to, co się robi, jest szczerze, płynące z serca”; „Odkryć siebie i być sobą”; „Szukanie swojej drogi, swojej wolności, swojego Horyzontu”; „Własna wiara i własny system wartości człowieka. Nie jest narzucona, przez co prawdziwa”;
- Szacunek dla natury, kult natury – 42 osoby. Przykładowe odpowiedzi: „Kult natury i związana z tym troska o środowisko”; „Życ w zgodzie z Naturą”; „Uznanie sakralności natury”;
- Wartości, etyka – 25 osób. Przykładowe odpowiedzi: „Odpowiedzialność za swoje i tylko swoje czyny”; „Szlachetność, Prawość i Wrozumiałość zarówno dla siebie, jak i innych”; „Nawiązanie do etycznego przesłania Słowian i Indoeuropejczyków, to oznacza nie tylko odrzucenie etyki Ewangelii, ale także tych, które są jej odmianami – np. ateistyczny humanizm oświeceniowy”; „Stosowanie się do jednej zasady etycznej: rób, co chcesz, bylebyś nie krzywdził innych, przy czym «inni» to nie tylko ludzie, ale też np. zwierzęta, drzewa, przyroda nieożywiona”; „Miłość, wiara, wytrwałość i brak strachu...”;
- Kult bogów, kontakt z nimi – 24 osoby. Przykładowe odpowiedzi: „Osobiste doświadczenie bogów”; „Najważniejsze jest czuć obecność bogów i wierzyć w nich”; „Uznawanie możliwości istnienia wielu bogów, odnajdowanie boskości w sobie”; „Oddawanie czci bogom”;
- Tradycja, dziedzictwo przodków – 24 osoby. Przykładowe odpowiedzi: „Historia i podtrzymanie tego, w co wierzyli przodkowie”; „Przywiązanie do naszej starej słowiańskiej wiary i walka o przetrwanie tych wierzeń”; „Postrzeganie świata przez rodzime symbole, bogów, pamięć przodków, tradycja i rodzima kultura”; „Łączność z tą ziemią i grupą etniczną”;
- Stały rozwój własny, rozwój duchowy – 22 osoby. Przykładowe odpowiedzi: „Ciągłe poszukiwanie tej ścieżki i wizji rzeczywistości, która do nas najlepiej pasuje, samodoskonalenie i niezamykanie się na nowe idee”; „Rozwój duchowy”; „Możliwość rozwoju”; „Samodoskonalenie na ścieżce Duszy i Ciała”;

- Poznawanie, poszerzanie wiedzy – 13 osób. Przykładowe odpowiedzi: „Chęć zdobywania jak największej wiedzy na ten temat własnej analizy, wyciąganie wniosków na podstawie przekazów z innych źródeł”; „Głębokie i długotrwałe przemyslenia, czy na pewno do mnie to pasuje”; „Wiedza i poznanie, odrzucenie zbędnych rzeczy, otwartość umysłu, dotarcie do bezcennych źródeł”; „Możliwość poznania samego siebie”;
- Przeciwstawienie się chrześcijaństwu – 6 osób. Przykładowe odpowiedzi: „Nie dać się KRK i bliskim zapatrzonym w ten kościół”; „Powrót do rodzimowierstwa ma dla mnie silny związek z głębokim i bolesnym doświadczeniem Kościoła polskiego”; „Sprzeciw wobec narzuconej propagandy chrześcijańskiej”;
- Patriotyzm – 5 osób. Przykładowe odpowiedzi: „...odpowiedzialność za bliskich i swój lud”; „Umiłowanie ich i ojczyzny”; „Dbanie o własną ziemię”;
- Celebracja świąt – 4 osoby. Przykładowe odpowiedzi: „Celebrowanie świąt i tradycji pogańskich”; „...praktykowanie rodzimowierstwa poprzez obrzędy”;
- Doświadczenie sacrum – 3 osoby;
- Magia – 2 osoby;
- Inne odpowiedzi – 9 odpowiedzi zbyt ogólnych typu „wszystko” lub niedających się zaklasyfikować do żadnej z powyższych kategorii.

Odpowiedzi na pytanie o rzeczy najważniejsze w ich wyznaniu czy światopoglądzie wskazują na to, co badani uważają za mocne strony pogaństwa, co – przynajmniej częściowo – stanowić mogło motywację do „bycia poganinem”. Na pierwszy plan wysuwa się wolność wyboru, indywidualne dopasowanie wyznania do wyznawcy, co przywodzi na myśl tezy Luckmanna o prywatyzacji religii. Koreponduje to z obserwacjami A. Mazoń, która w wyniku badań nad współczesnym czarownictwem i druidyzmem na terenie Polski, stwierdziła:

badana zbiorowość [...] wydaje się być tworem złożonym z jednostek trwających w ciągłym poszukiwaniu swojego sprywatyzowanego i zindywidualizowanego, osobistego systemu znaczeń ostatecznych. [...] Osobista, pogłębiona prywatna refleksja determinuje kształtowanie się tej religijności indywidualnej. Jest ona elastyczna i względnie niestabilna, otwarta na nowe elementy i ciągle przekształcania<sup>9</sup>.

Silnie akcentowany jest również kult natury, przejawiający się zarówno w sferze symbolicznej (uznanie sakralności natury, czczenie bóstw symbolizujących siły natury), jak również jako szacunek i dbałość o przyrodę. Ta proekologiczna postawa łączy przedstawicieli różnych nurtów neopogaństwa, co może stanowić płaszczyznę porozumienia i wspólnych działań.

Jeśli chodzi o wskazywane wartości czy szerzej – system etyczny – niniejsze badanie nie pozwala w pełni zrekonstruować poglądów badanych. Respondenci wymieniali różne wartości, takie jak: odpowiedzialność, miłość, dobro, honor, często przywoływano maksymę „czyń, co chcesz, bylebyś nie krzywdził innych”,

<sup>9</sup> A. Mazoń, „Współczesne czarownictwo i druidyzm na terenie Polski. Doktrynalne, kultowe i organizacyjne formy wyrazu doświadczenia religijnego”, 2008 (nieopublikowana praca magisterska), s. 190.

jednak odpowiedzi badanych były na tyle zróżnicowane, że nie można ich ująć w jeden spójny system etyczny. Zatem w tej sferze także przejawia się duży indywidualizm.

Kult bogów i bezpośredni kontakt z bogami zostały wymienione przez prawie 20% neopogan. Podobna liczba wskazała na wagę podtrzymywania tradycji i dziedzictwa przodków.

Stały rozwój osobisty rozumiany jako rozwój ducha i ciała jest bardzo istotny dla około 17% pogan. Dodatkowo 13 osób podkreśliło stałe poszerzanie wiedzy, lepsze poznawanie siebie, świata i wybranego przez siebie wyznania, co również można uznać za formę rozwoju osobistego. Ten nacisk położony na poznawanie siebie i wybranej tradycji pozwala przypuszczać, że wybór konkretnej ścieżki był przez osoby badane gruntownie przemyślany. Religia pogańska nie jest więc religią przyjmowaną po prostu w pewnym momencie życia i później już na stałe przypisaną danej osobie. Jest raczej procesem, wyborem stale odnawianym i na nowo potwierdzanym wraz z pogłębianiem wiedzy o sobie i danej tradycji. Można też przypuszczać, że wierzenia te mogą dość znacznie ewoluować w ciągu życia danej osoby.

Wyróżnione w badaniu kategorie można porównać z tymi zaproponowanymi przez Scotta Simpsona<sup>10</sup>. Wymienił on osiem głównych motywów, jakie są charakterystyczne dla polskich neopogan. Są to:

- mityczna imaginacja, element kreowania wierzeń, przypominający twórczość artystyczną,
- „odbudowa ruin”, rozumiana jako skrupulatne odtwarzanie dawnych pogańskich wierzeń,
- odrzucenie chrześcijaństwa,
- monizm–politeizm, zaskakująca zdolność do oscylowania w wierzeniach między monizmem a politeizmem,
- równowaga męskiego i żeńskiego aspektu boskości,
- religia Natury,
- więzy „krwi i ziemi”, przywiązanie do rodzimych tradycji,
- immanentalizm, doświadczanie immanentnego sacrum, panteizm.

Wszystkie wyżej wymienione motywy można rozpoznać w wypowiedziach osób badanych, choć różne jest rozłożenie akcentów. Do najmocniej podkreślanych należą religia Natury i immanentalizm oraz akcentowanie roli tradycji, wierzeń przodków. Wyraźny jest też element kreowania wierzeń w sensie dopasowywania religii do siebie. Słabiej zaznaczone jest odrzucenie chrześcijaństwa, które jednak jest obecne, ale uwidocznilo się w pytaniu o termin, jakim opisałoby się własny światopogląd. Monizm–politeizm oraz równowaga męskiego i żeńskiego aspektu boskości nie były jasno formułowane przez respondentów, którzy najczęściej pisali albo o bogach (w liczbie mnogiej, bez precyzowania płci), albo o bezosobowej boskości, sacrum.

<sup>10</sup> S. Simpson, *op. cit.*, s. 141–149.



Kolejne zadane uczestnikom badania pytanie dotyczyło tego, co uważają oni za najtrudniejsze w byciu poganinem, co stanowi przeszkodę w podążaniu tą ścieżką. Podobnie jak w przypadku pytania o rzeczy najważniejsze, tak i w tym pytaniu można było wpisać kilka różnych utrudnień, a ograniczeniem była tylko ilość miejsca w formularzu ankiety. Jednak w przypadku tego pytania, pojawiło się wiele odpowiedzi krótszych. Prezentuję wyróżnione kategorie i ilustrujące je przykładowe odpowiedzi:

- Nietolerancja wobec neopogaństwa – 59 osób. Przykładowe odpowiedzi: „Ludzie uważający, iż wszystko poza katolicyzmem to satanizm”; „Wrogie nastawienie środowiska, w którym żyjemy, do ludzi o odmiennych poglądach niż katolickie”; „Najtrudniejsze jest to, że wielu ludzi traktuje mnie jak chorego umysłowo itp., twierdzą, że czegoś takiego jak moja wiara nie ma, że jedyną wiarą jest chrześcijaństwo”;
- Przeszkody wewnętrzne – 22 osoby. Przykładowe odpowiedzi: „To, że nie ma księgi czy przykazań, które zawsze wskazują, co robić, w ciężkich życiowych momentach może być trudne. Przeszkodę stanowi skrępowany umysł, niepotrafiący wyjść poza nakazy i zakazy, by samemu stanąć o sobie”; „Własne słabości, konieczność przyjęcia odpowiedzialności za swoje czyny”; „Bycie sobą. Największą przeszkodą jestem ja sama”;
- Brak lub niewystarczająca liczba kontaktów ze współwyznawcami – 17 osób. Przykładowe odpowiedzi: „Nawiązanie kontaktu z innymi, duże odległości między nami”; „Mała liczba pogan w mniejszych miastach, utrudnione kontakty”; „Brak kontaktu z innymi myślącymi podobnie”;
- Dominacja Kościoła katolickiego w Polsce – 15 osób. Przykładowe odpowiedzi: „Kościół katolicki i «tolerancja» jego wyznawców, którzy utrudniają życie inaczej myślącym”; „W przypadku Polaków realia naszego kraju – choć teoretycznie Polska jest państwem wolnowyznaniowym, to część społeczeństwa zachowuje się, jakby żyła w państwie wyznaniowym – katolickim – i nie jest tolerancyjna pod względem religii i ogólnie światopoglądu”;
- Ograniczony dostęp do informacji, źródeł wiedzy – 13 osób. Przykładowe odpowiedzi: „Trudny dostęp do informacji o różnych ścieżkach i praktykach”; „Brak kompetentnych ludzi chcących przekazać swoją wiedzę”; „Czasem słaby dostęp do źródeł”; „Mało znana historia naszej rodzimej kultury, nie zachowało się żadne miejsce kultu”;
- Sprzeciw rodziny – 11 osób. Przykładowe odpowiedzi: „Niezrozumienie ze strony rodziny”; „Często to własna rodzina stanowi największą przeszkodę, w ogóle nie akceptują mojej wiary”; „Najbliżsi, najciężej znosi takie przemiany rodzina. Szczerze przekonani do swych racji, próbują wymusić ja na mnie kosztem moich własnych wierzeń, bywa to bolesne dla obu stron”;
- Czynniki cywilizacyjno-kulturowe – 10 osób. Przykładowe odpowiedzi: „Kultura czy szerzej cywilizacja, w której jesteśmy zanurzeni, chodzi mi zarówno o konsumpcjonizm, mechanizmy społeczno-ekonomiczne, jak i dominację staroeci-

nych religii”; „Otaczająca rzeczywistość, która opiera się na materializmie i egocentryzmie”; „Uwarunkowania społeczne – to, w jakich warunkach dorastamy”;

- Brak przeszkód – 8 osób;
- Niewystarczająca organizacja ruchu neopogańskiego – 4 osoby. Przykładowe odpowiedzi: „Brak tradycji i zorganizowania środowisk pogańskich”;
- Brak czasu na praktyki – 3 osoby. Przykładowe odpowiedzi: „Mało czasu na praktykę”; „Obchody swoich świąt niekiedy zupełnie nie pokrywają się czasowo z dniami wolnymi od pracy. Celebrowanie świąt wieczorem lub nocą sprawia, że następnego dnia w pracy człowiek jest niewyspany”.

Wskazanie nietolerancji wobec pogaństwa jako głównej przeszkody w praktykowaniu swojej ścieżki koresponduje z wynikami badań A. Sołtysiaka, wedle których najważniejszą cechą przypisaną katolikom przez neopogan jest brak tolerancji<sup>11</sup>. Łączyć się to może z dominacją Kościoła katolickiego w Polsce, która też jest wymieniana jako przeszkoda przez część badanych. Respondenci doświadczają czasem nietolerancji ze strony własnych rodzin, co jest dla nich szczególnie bolesne. Zwraca jednak uwagę, że duża grupa respondentów wskazała przede wszystkim na przeszkody wewnętrzne: własne słabości, ego, lenistwo czy konieczność wzięcia na siebie większej odpowiedzialności w sytuacji indywidualnego wyboru swej drogi życiowej. Na trzecim miejscu wśród wymienianych przeszkód jest brak lub niewystarczająca liczba kontaktów ze współwyznawcami, co wynika z niewielkiej liczby neopogan w Polsce oraz rozproszenia ich na terenie całego kraju.

## Źródła wiedzy o wyznaniu

Pogłębianie wiedzy o własnym wyznaniu jest kluczowym elementem kształtowania tożsamości. Dla neopogan najistotniejszym, najczęściej wskazywanym źródłem wiedzy okazały się książki (104 wpisy), kolejnym ważnym źródłem jest Internet (90 wskazań), jednak część osób zaznaczała, iż traktuje to źródło informacji jako niezbyt wiarygodne. Istotnymi źródłami wiedzy o wyznaniu są również kontakty ze współwyznawcami, w szczególności bardziej doświadczonymi (51) i własne doświadczenia, intuicja, przemyślenia, medytacje, kontakt z naturą (36). Mniejsza liczba osób wskazała na źródła historyczne, folklor (11), kontakt z nauczycielami, którzy wtajemniczają w daną ścieżkę (7), czasopisma, magazyny, gazety (7), filmy (4), studia uniwersyteckie (3), kursy (2), przekaz rodzinny (1), muzyka (1), kowen (1).

## Praktyki religijne

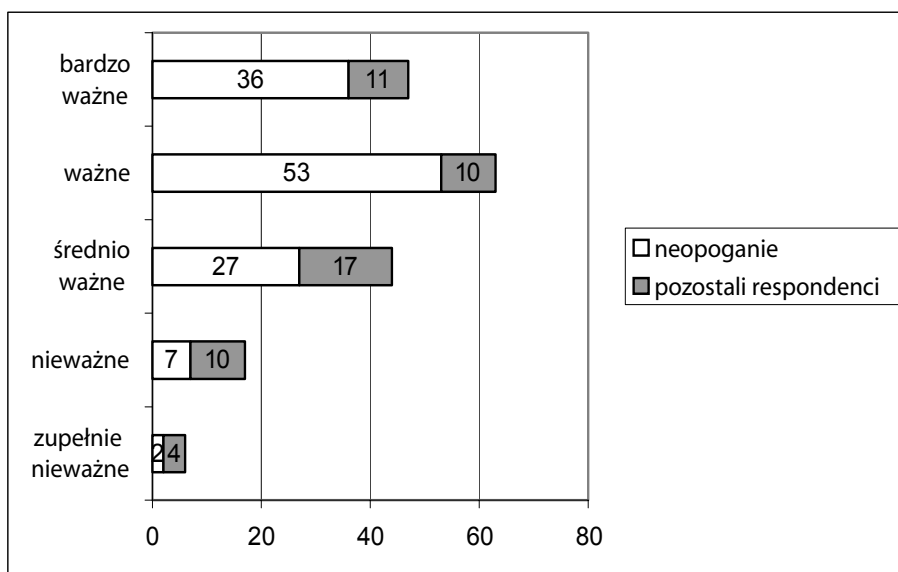
Jednostka o ukształtowanej tożsamości ma potrzebę jej podtrzymywania i potwierdzania, np. poprzez różnego rodzaju aktywność podejmowaną przez daną osobę.

<sup>11</sup> A. Sołtysiak, *op. cit.*

Taką aktywnością może być celebrowanie świąt czy odprawianie rytuałów. Osobom badanym zadano pytanie, jak ważny jest dla nich ten rodzaj aktywności. Udzielone odpowiedzi wskazują, że dla większości neopogan jest to ważne lub bardzo ważne:

- a) zupełnie nieważne – 6 osób z ogółu respondentów / 2 spośród neopogan,
- b) nieważne – 17 osób z ogółu respondentów / 7 spośród neopogan,
- c) średnio ważne – 44 osoby z ogółu respondentów / 27 spośród neopogan,
- d) ważne – 63 osoby z ogółu respondentów / 53 spośród neopogan,
- e) bardzo ważne – 47 osób z ogółu respondentów / 36 spośród neopogan.

Wykres 10. Porównanie subiektywnej ważności celebracji świąt i rytuałów wśród neopogan i pozostałych respondentów



### Pogaństwo jako styl życia

Osoby badane pytano, czy i w jaki sposób bycie poganinem wpływa na ich życie codzienne. Było to pytanie otwarte, umożliwiające własne wpisanie odpowiedzi, jednak z ograniczeniem miejsca na tę odpowiedź. Większość osób, które określiły się jako neopoganie (111 ze 125) deklarowała, że pogaństwo ma wpływ na ich życie codzienne. Jednak skategoryzowanie tych wypowiedzi okazało się bardzo trudne, gdyż dotyczą one często kilku przenikających się sfer, takich jak:

- pozytywna przemiana osobista – wzmocnienie poczucia kontroli nad swoim życiem, bycie bardziej tolerancyjnym, osiągnięcie spokoju ducha itp. Przykładowe wypowiedzi: „Biorę odpowiedzialność za swoje życie, nie zrzucam jej na przykazania i inne odgórne nauki – zdobywam wiedzę o świecie, by móc być jego aktywną częścią, a nie sterowaną jednostką”; „Nabrałem pogody ducha i stałem się

bardziej tolerancyjny. Bycie poganinem wzbogaca mnie kulturowo”; „Moje relacje z innymi są bardziej «otwarte». Jestem ciekawy świata, a co za tym idzie, bardziej tolerancyjny niż kiedyś. W moim słowniku JA nie jest najważniejszym słowem”.

– zmiana perspektywy poznawczej: „[...] inaczej postrzegam pewne wartości”; „Wpływa bardzo silnie, wpływa na to, w jaki sposób odbieram rzeczywistość, w jaki sposób ją interpretuję”; „Pogaństwo zmieniło moje postrzeganie świata”.

– poczucie sensu życia, większa satysfakcja z życia: „Dzięki tej wierze moje życie bardzo się zmieniło, przestałem odczuwać dziwną pustkę w sobie, stałem się pewniejszy w swoich decyzjach”; „Przede wszystkim daje poczucie celu i entuzjazmu w dążeniu do niego”; „Jestem szczęśliwszą osobą. Mam jakiś cel w życiu”.

– wzrost świadomości ekologicznej, szacunek dla natury: „Przede wszystkim zwracam większą uwagę na postępowanie ekologiczne”; „Z większą wrażliwością patrzę na przyrodę”; „Głównym wpływem jest troska o środowisko, która jest związana z moim kultem natury”.

– celebrowanie rytuałów: „Celebrowuję pogańskie święta”; „Mam w domu ołtarzyk, a moja towarzyszka życia respektuje to, w co wierzę, i sama zaczyna praktykować”.  
Wpływ wiary na wybór i organizację różnych aktywności życiowych: „wpływa na moje postępowanie, na krąg znajomych, na daty świąt”; „wpływa w ten sposób, że pewną część dnia zawsze poświęcam swoim zainteresowaniom”; „wokół tego koncentruje się też moje życie kulturalne (wystawy, koncerty, wykłady)”.

– pozostawanie poza obrębem dominującego w Polsce wyznania: „Nie uczestniczę w niedzielnych obrzędach i innych katolickich rytuałach, a karnawał mam cały rok :)”; „Nie marnuje niedzieli na chodzenie do kościoła”; „Zrezygnowałam z uczęszczania na lekcje religii w szkole, co nie jest dobrze widziane przez moją rodzinę”.

Z odpowiedzi tych wyłania się obraz pogaństwa jako stylu życia, obejmującego wszystkie lub prawie wszystkie jego aspekty. Ilustrują to takie odpowiedzi: „Bycie pogańką to mój sposób życia, wpływa na każdą chwilę mojego życia. Moja praca jest związana z pogaństwem, celebrowuję pogańskie święta, wychowuję dzieci na pogański sposób, całe nasze rodzinne życie oparte jest na Kole Roku i obserwowaniu Natury”; „Moja wiara jest nierozzerwalnie związana z codziennym życiem, przestaje być tylko wiarą, a staje się stylem życia”; „Oprócz spraw zawodowych pozostała część życia jest podporządkowana pogaństwu i mojej ścieżce”.

## **Propozycje zmian w zakresie komunikacji i organizacji spotkań**

Kontakty ze współwyznawcami stanowią ważny czynnik kształtowania tożsamości indywidualnej i grupowej wśród neopogan, jednak, ze względu na małą liczbę współwyznawców i ich geograficzne rozproszenie, kontakty bezpośrednie są utrudnione. Respondenci pytani, czy chcieliby coś zmienić w swoich kontaktach z osobami o podobnym wyznaniu, światopoglądzie, najczęściej odpowiadali, że życzyliby sobie częstszych spotkań, więcej znajomych, więcej bezpośrednich kon-

taktów (odpowiedziało tak 58 osób). Przykładowe wypowiedzi: „Częstsze spotkania połączone ze wspólnym celebrowaniem świąt”; „Chciałbym aby spotkania te były częstsze i miały charakter bardziej merytoryczny niż towarzyski (tzn. więcej rozmów o praktyce i duchowości)”; „Chciałbym, żeby w moim otoczeniu było takich osób więcej, byśmy mogli wspólnie organizować praktyki i zacząć tworzyć podwaliny dla społeczności: budować świątynie, bawić się razem, itd.”; „Więcej spotkań w realu. I konkretnej współpracy, realizacji wspólnych przedsięwzięć zarówno związanych ze sferą wiary, jak i praktyczną ochroną środowiska”. Pojawiały się też propozycje zmiany charakteru i jakości spotkań np.: „Większe skupienie na rytuałach, a nie tylko na pogadankach”; „Spotkania typu konferencyjnego byłyby miłe”; „Grupa jest zbyt sfeminizowana, za silnie nastawiona na czarstwo/wicca i przez to mało różnorodna”; „Chciałabym, że mogło to prowadzić do jakiś głębszych form rytualnych – w sensie, że dało się znaleźć głębokie porozumienie na poziomie poglądów, ale to niemożliwe”; „Chciałbym by rozmówcy zdobyli się na większy wysiłek intelektualny. Za dużo opowieści o «złych katolikach» a za mało «zrobiłem to, tamto, przeczytałem»...”; „Odbudowa starej wiary wymaga sporo pracy więc przydałoby się więcej kontaktów roboczych”.

Kilka osób oczekiwałoby lepszej organizacji działań środowisk neopogańskich: „Chciałbym, by obrzędy były traktowane poważniej w swej organizacji [...] by przybrały wygląd tych z Rosji i Ukrainy. Lepsza ich organizacja”; „Lepiej je organizować. Posiadać też dla nich pewną bazę materialną i organizacyjną”; „Czekam na spotkanie ogólnorodzimowiercze, ponadorganizacyjne (łącznie możliwie wiele nurtów polskiego rodzimowierstwa)”; „Porozumienie między grupami rodzimowierców! Nie wiem czemu, ale jest z tym problem! Czasem można mieć inne priorytety, ale w końcu i tak jest nas mało, więc można byłoby się wspierać”.

Kilka osób pragnęłoby nawiązania kontaktów i/lub dołączenia do grupy współwyznawców: „Chciałabym poznać kogoś o podobnych poglądach”; „Chciałabym w ogóle je nawiązać”; „Chciałabym dołączyć do grupy rodzimowierców, uczestniczyć w zlotach”; „Chciałabym, by w Polsce był kowen wiccański”.

Liczna grupa 35 osób uważa, że nic nie trzeba zmieniać w sferze kontaktów, stan obecny je satysfakcjonuje. Pojawiło się też kilka wypowiedzi o potrzebie ograniczenia liczby kontaktów, gdyż zabierają one dużo czasu.

## Podsumowanie

Z analizy przeprowadzonych przeze mnie badań wynika, że neopoganie to przede wszystkim osoby kształcące się i/lub mające wyższe wykształcenie. Przeważają wśród nich mieszkańcy dużych miast. Spośród 125 osób używających wobec swojego wyznania terminów poganizm i/lub neopoganizm, wiele wskazywało również terminy: czarstwo, wicca, rodzimowierstwo, ezoteryka, okultyzm, własnowierstwo, druidyzm, szamanizm, thelema.

Zatem określenia poganizm i neopoganizm używane są przez przedstawicieli różnych nurtów, często znacznie różniących się między sobą, jeśli chodzi o doktrynę. Widać też łączenie się nurtu neopogańskiego z szeroko ujętymi ezoteryzmem i okultyzmem, choć trzeba zaznaczyć, że nie dotyczy to w takim samym stopniu przedstawicieli wszystkich odłamów neopogaństwa. Przeprowadzone badanie pozwoliło ustalić cechy wspólne, łączące przedstawicieli różnych nurtów neopogaństwa. Wyróżnia ich przede wszystkim indywidualizm, podkreślanie wagi własnych wyborów, zgody z samym sobą, niezależności. Silnie akcentowany jest również kult natury, przejawiający się zarówno w sferze symbolicznej, jak również jako szacunek i dbałość o przyrodę, co mogłoby stanowić płaszczyznę porozumienia i wspólnych działań.

Respondentów łączy także doświadczanie podobnych trudności w praktykowaniu swojego wyznania. Najczęściej wymienianą przeszkodą jest brak tolerancji ze strony otoczenia, a nawet członków własnych rodzin. Ten brak tolerancji przejawia się w stosowaniu negatywnych stereotypów (satanista, sekciarz) i różnych formach dyskryminacji ze względu na wyznanie. Tego typu doświadczenia mają niewątpliwie wpływ na kształtowanie się tożsamości polskich pogan. Innymi czynnikami, mającymi znaczący wpływ na formowanie się światopoglądu i obrazu samych siebie u neopogan, są kontakty ze współwyznawcami – przy czym częściej utrzymywane są kontakty za pośrednictwem Internetu niż kontakty bezpośrednie, a wiele osób deklaruje, że chętnie zwiększyłoby częstotliwość osobistych spotkań.

Z przeprowadzonych badań wyłania się obraz pogaństwa jako stylu życia, obejmującego wszystkie lub prawie wszystkie aspekty codziennej aktywności. Neopoganie przywiązują dużą wagę do praktyk duchowych, kultywowania tradycji, a wybrane przez nich wyznanie ma im umożliwić osobisty rozwój.